

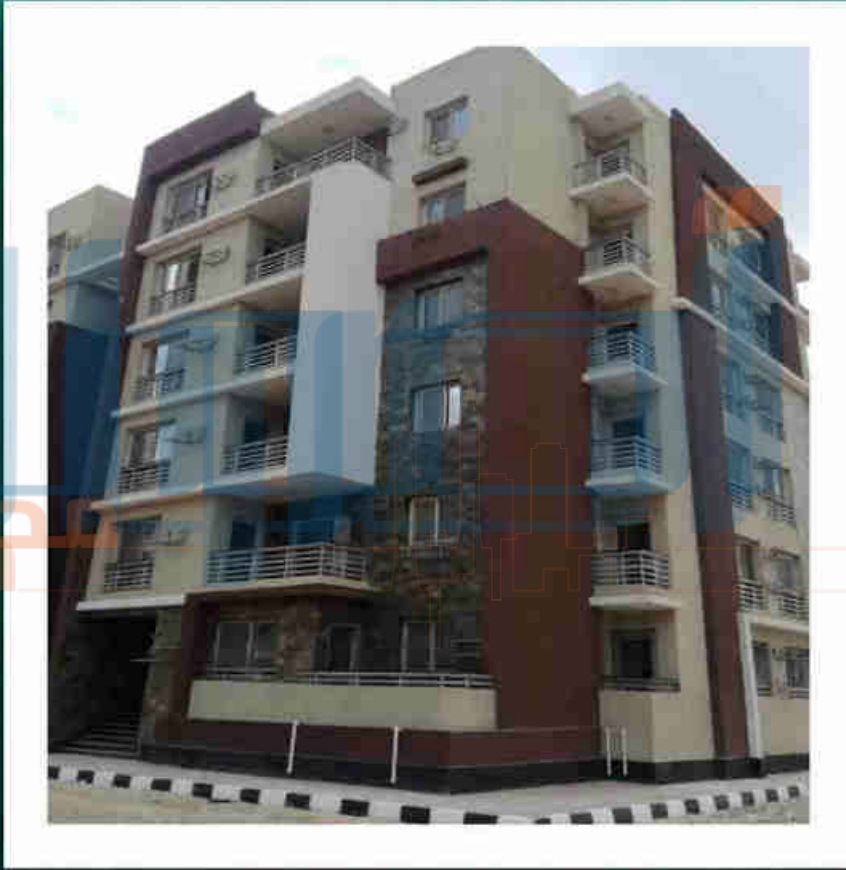


وزارة الإسكان  
والمرافق والمجمعات العمرانية

# يعلن

صندوق الإسكان الاجتماعي ودعم التمويل العقاري  
بالتعاون مع هيئة المجتمعات العمرانية الجديدة

## كراسة شروط حجز



# جنة

السادس من أكتوبر - العبور - دمياط الجديدة - الشيخ زايد

الخط الساخن : 0777 - 0999 - 1188 - 0777-900

<https://cservices.shmff.gov.eg>

[www.facebook.com/shmffeg](http://www.facebook.com/shmffeg)



## صندوق الإسكان الاجتماعي ودعم التمويل العقاري هيئة المجتمعات العمرانية الجديدة

### مشروعات التعاون مع هيئة المجتمعات العمرانية لمتوسطي الدخل الإعلان الأول

## جناة

كراسة شروط حجز وحدات سكنية جاهزة للتسليم  
بمساحات تتراوح من ٢١٠٠م<sup>٢</sup> إلى ٢١٥٠م<sup>٢</sup>

الشيخ زايد

دمياط  
الجديدة

العبور

السادس  
من أكتوبر

### التخصيص بأسبقية الحجز

بحيث يسدد كل من مُقدم جدية حجز الوحدة السكنية ومصرفات التسجيل  
بالإضافة إلى التسجيل والتقدم بطلب الحجز ورفع كل من الاستمارة والإقرار  
على الموقع الإلكتروني للصندوق <https://cservices.shmff.gov.eg>

خلال الفترة من ٢٠٢٠ / ٧ / ١٩ حتى ٢٠٢٠ / ٨ / ٢٠

على أن يتم اختيار المدينة وحجز الوحدة السكنية من الموقع الإلكتروني للصندوق  
خلال الفترة من ٢٠٢٠ / ٨ / ٣٠ حتى ٢٠٢٠ / ٩ / ٢٠

# المحتويات

١- المقدمة

٢- الاشتراطات

ثالثاً: شروط الحجز

ثانياً: الشروط العقارية

أولاً: الشروط العامة

٣- المُستندات المطلوبة للحجز

٤- أسلوب الحجز

٥- آلية التقديم على الموقع الإلكتروني للصندوق

٦- أسلوب السداد

٧- ضوابط عامة

٨- نماذج العمارات والمساقط الافقية للوحدات ومساحتها

٩- بيان الوحدات بالمُدن المطروحة والموقع العام بكل مدينة

نماذج إسترشادية للأقساط الشهرية

البيانات المالية للوحدات المطروحة

البيانات التفصيلية للوحدات المطروحة

١٠- استمارة الحجز

١١- الإقرار

## ١. المقدمة

- أنشئت هيئة المجتمعات العمرانية الجديدة بمقتضى القانون رقم ٥٩ لسنة ١٩٧٩ بهدف إقامة مدن ومجتمعات عمرانية جديدة بالأراضي الصحراوية بعيداً عن الرقعة الزراعية وخلخلة التوزيع السكاني خارج حدود وادي النيل والدلتا – وللخروج من الأفق الضيق الذى دأب العمران المصري منذ الأزل على التوسع والتمدد داخله – ومنذ بدء إنشائها والهيئة تسعى جاهدة لإقامة هذه التجمعات وفقاً لأحدث نظم وأسس التخطيط العمراني والطرز المعمارية الحديثة التى تحقق لإنسان الغد المسكن الملائم والبيئة الصحية.
- تم إنشاء صندوق الإسكان الاجتماعي ودعم التمويل العقاري وفقاً لقانون الإسكان الاجتماعي ودعم التمويل العقاري رقم ٩٣ لسنة ٢٠١٨، حيث تتمثل أحد أغراضه في تنفيذ برنامج الإسكان الاجتماعي بمحاوره المختلفة.
- تسعى وزارة الإسكان والمرافق والمجتمعات العمرانية ممثلة في صندوق الإسكان الاجتماعي ودعم التمويل العقاري وهيئة المجتمعات العمرانية الجديدة إلى توفير السكن الملائم للسادة المواطنين متوسطي الدخل لاستهداف شرائح مختلفة من المجتمع ولترسيخ مبدأ العدالة الاجتماعية بين المواطنين.
- يتم طرح هذه الوحدات ضمن محاور الإسكان بهيئة المجتمعات العمرانية الجديدة باعتبارها مالك تلك الوحدات بدون دعم نقدي وبنظام التمويل العقاري المدعم في ضوء مبادرة البنك المركزي المصري لمتوسطي الدخل بقرار مجلس إدارته بتاريخ ديسمبر ٢٠١٩ وتعديلاتها.
- الوحدات السكنية بالمشروع كاملة التشطيب والمرافق وجاهزة للتسليم.

## ٢. الاشتراطات

### أولاً: الشروط العامة

- لا يحق للمتقدم أو للأسرة (الزوج/الزوجة/الأولاد القصر) التقدم لحجز أكثر من وحدة سكنية في المدن الجديدة والمحافظات في الإعلان الواحد.
- ألا يكون قد سبق التخصيص للمتقدم أو للأسرة (الزوج/الزوجة/الأولاد القصر) وحدة سكنية أو قطعة أرض سكنية أياً كان نوعها بالمدن الجديدة أو المحافظات سواء كانت في حوزته أو تنازل عنها للغير أو بالشراكة مع آخرين أو آلت للمتقدم أو الأسرة بالتنازل من الغير ضمن مشروعات برنامج الإسكان الاجتماعي.
- ألا يكون المتقدم أو الأسرة (الزوج/الزوجة/الأولاد القصر) قد استفاد من مبادرات التمويل العقاري الصادرة من البنك المركزي بقرارات مجلس إدارته بتاريخ فبراير ٢٠١٤ أو بتاريخ ديسمبر ٢٠١٩ وتعديلاتهما.
- يقر المتقدم بصحة البيانات والمستندات المقدمة منه عند الحجز وفي حالة المخالفة يكون مسئولاً جنائياً ومدنياً، ويحق للصندوق أو/و للجهة المالكة للوحدات إلغاء التخصيص واسترداد الوحدة دون إنذار أو حكم قضائي واتخاذ كافة الإجراءات القانونية لحفظ حقوقهما.

### ثانياً : الشروط العقارية

- الوحدات السكنية المعروضة للبيع مخصصة للاستخدام السكني فقط، ولا يحق للمشتري أو خلفه العام أو الخاص- في أي وقت - تغيير الاستخدام المخصص من أجله الوحدة، وفي حالة مخالفته ذلك يتم تطبيق اللائحة العقارية لهيئة المجتمعات العمرانية الجديدة بهذا الشأن مع فسخ العقد وإلغاء التخصيص واسترداد الوحدة و إتخاذ كافة الإجراءات المترتبة على فسخ العقد طبقاً للقواعد المعمول بها في هذا الشأن دون تنبيه أو إنذار أو استصدار حكم قضائي أو دون إعتراض الراسي عليه الوحدة حالياً أو مستقبلاً، حيث أنه تم تحديد أسعار بيع الوحدات السكنية موضوع هذا الإعلان لغرض السكن فقط.
- أن تكون الوحدات السكنية المعروضة بغرض السكن الدائم.
- سداد العميل لمقدم جدية الحجز والتقدم لحجز الوحدة السكنية بمثابة إقرار منه بأنه قد اطلع على جميع الشروط والمواصفات والبيانات والمعلومات المبينة تفصيلاً بكراسة الشروط ووافق عليها موافقة نهائية غير قابلة للإلغاء، كما يعتبر قرينة قاطعة بالقيام بالمعينة النافية للجهالة والعلم التام بالمواقع محل الطرح والوحدة التي تقدم لحجزها.
- التخصيص شخصي ولا يجوز للعميل استبدال أو تغيير الوحدة السكنية مع عميل آخر ، ويحظر عليه التصرف فيها أو التعامل عليها بأي نوع من أنواع التصرفات أو التعاملات إلا بموافقة كتابية من الهيئة وجهة التمويل وبشرط سداد المصاريف المقررة لديهما.
- مالم يرد بشأنه نص خاص في تلك الشروط تخضع للأسس والقواعد المعمول بها بهيئة المجتمعات العمرانية الجديدة وكافة القوانين ذات الصلة واللجنة العقارية وتعديلاتها المعمول بها بالهيئة والأجهزة وكذا كافة القرارات والقواعد المتبعه في هذا الشأن دون إعتراض الراسي عليه الوحدة حالياً أو مستقبلاً.

## ٢. الاشتراطات (تابع)

### ثالثاً : شروط الحجز

- أن يكون المتقدم شخصاً طبيعياً مصري الجنسية.
- ألا يقل سن المتقدم عن ٢١ سنة في تاريخ نهاية الإعلان، وأن يكون له أهلية التصرف و التعاقد.
- يحظر على المتقدم شراء الوحدات نقداً ويلتزم بالتعاقد والسداد بنظام التمويل العقاري من خلال مبادرة البنك المركزي المصري لمتوسطي الدخل الصادرة بقرار مجلس إدارته بتاريخ ديسمبر ٢٠١٩ وتعديلاتها، لمدة تصل إلى ٢٠ عام.
- أن يكون المتقدم من متوسطي الدخل بحيث لا يزيد صافي دخله السنوي من كافة مصادر دخله عن ٦٠٠ ألف جنيه سنوياً للأسرة (بما يعادل ٥٠ ألف جنيه شهرياً)، وعن ٤٨٠ ألف جنيه سنوياً للأعزب (بما يعادل ٤٠ ألف جنيه شهرياً)، وفي حالة ثبوت عدم ارفاق مستندات الدخل للمتقدم عند التقديم على البوابة الإلكترونية يتم رفض الطلب، ويجب تضمين مستندات الدخل أن الدخل المذكور هو صافي الدخل.
- الدخول والتسجيل على الموقع الإلكتروني للصندوق: <https://cservices.shmff.gov.eg> والاطلاع على كراسة الشروط المرفوعة على الموقع خلال الفترة من ٢٠٢٠/٧/١٩ حتى ٢٠٢٠/٨/٢٠ على أن يتم طباعة كل من الاستمارة والإقرار وملء بياناتهما وتوقيعها بخط اليد ثم رفعهما مع باقي المستندات المطلوبة للحجز عند تقديم طلب حجز الوحدة السكنية.
- ضرورة التأكد من دقة البيانات المحررة باستمارة حجز الوحدة السكنية والبيانات المسجلة بإنشاء طلب الحصول على وحدة سكنية على الموقع الإلكتروني، وفي حالة وجود أى تضارب أو تعارض بين البيانات المحررة والمسجلة يتم التعامل والتصديق على البيانات المحررة باستمارة حجز الوحدة السكنية. مع العلم أنه لن يُعتمد بأى من البيانات المحررة أو المسجلة إلا في حالة وجود المُستند الدال على ذلك.
- الالتزام بتقديم المُستندات المطلوبة للحجز من المُتقدم (كما هو موضح تفصيلاً بالبند الثالث في الكراسة عند (الحجز + التعاقد) بحيث لن يُلتفت إلى أية مستندات ترد غير مستوفاه أو غير واضحة أو غير كاملة أو عن غير طريق البوابة الإلكترونية الخاصة بالصندوق أو بعد موعد التقديم، وفي حالة عدم وجود أى من المُستندات المطلوبة يتم رفض الطلب.
- سداد مصروفات التسجيل ومُقدم جدية الحجز كما هو موضح تفصيلاً بالبند السادس في الكراسة "أسلوب السداد".
- يُعتبر المتقدم صاحب الطلب هو مُسدد مبلغ مقدم جدية الحجز (اسم المُستفيد) لدى بنك التعمير والإسكان والموقع على استمارة حجز الوحدة السكنية، وفي حالة الرغبة أن يكون التعاقد على الوحدة السكنية عن طريق الشراكة بإسم الطرفين (صاحب الطلب والزوج أو الزوجة) يتم توقيع استمارة حجز الوحدة السكنية من الطرفين وتسجيل ذلك على الموقع الإلكتروني.
- ضرورة الدخول والتقديم لحجز الوحدة المطلوب شرائها بالبوابة الإلكترونية فور فتح باب الحجز خلال الفترة من ٢٠٢٠/٨/٣٠ حتى ٢٠٢٠/٩/٢٠ بعد تأكيد سداد مصروفات التسجيل ومبلغ مقدم جدية الحجز وذلك قبل انتهاء الوحدات المُتاحة على البوابة الإلكترونية، نظراً لأن التخصيص يكون بأسبقية الحجز على الموقع الإلكتروني.
- يُمكن تعديل رغبة الحجز بالموقع الإلكتروني وذلك خلال فترة الحجز بحيث تكون العبارة بالاختيار النهائي للعميل، على أن تكون تلك الرغبة المُختارة تحت المسؤولية الكاملة للعميل ولايجوز له الاعتراض أو الرجوع للصندوق بعد غلق باب الحجز، بشرط أن يكون مبلغ مُقدم جدية الحجز المُسدد كافي لحجز الوحدة السكنية المُختارة .
- يتم تأكيد التخصيص آلياً - عن طريق رسالة نصية على رقم الهاتف المُسجل بالموقع الإلكتروني - وفقاً للوحدة السكنية المُختارة سابقاً على البوابة الإلكترونية خلال فترة الإعلان، وذلك بعد التأكد من إنطباق كافة الشروط المُعلن عنها وبعد الاستعلام الميداني والانتماني على الطلب.

### ٣. المُستندات المطلوبة للحجز

١. ملء وتوقيع استمارة الحجز للوحدة السكنية والإقرار (بعد إنزالهما من الموقع وطبعهما) بخط واضح، وإرفاقهما ضمن المستندات التي سيتم رفعها عند التقدم بطلب حجز الوحدة السكنية.
٢. صورة من بطاقة الرقم القومي للمتقدم وزوجه (سارية).
٣. شهادة بإثبات صافي الدخل السنوي أو الشهري للأعزب أو الزوج والزوجة (إذا كانت تعمل) على أن تكون مختومة وموقعة ومؤرخة من جهة العمل في تاريخ الإعلان، بحيث تشمل صافي المكافآت والبدلات والأرباح والحوافز السنوية التي يتحصل عليها صاحب الطلب أو الزوج والزوجة (إذا كانت تعمل) وذلك إن وجد.
٤. أي مستندات خاصة بمصادر الدخل الإضافية (عمل إضافي - الأملاك الزراعية أو العقارات أو الأراضي - معاش استثنائي أو خلافه - امتلاك أي سندات أو أسهم أو ودائع أو أي أوعية إيداعية أو حسابات التوفير أو أي أوراق مالية تدر دخل إضافي) تفيد صافي الدخل السنوي أو الشهري للأعزب أو الزوج والزوجة (إذا كانت تعمل) على أن تكون مختومة ومؤرخة ومعتمدة.
  - بالنسبة للعاملين بالجهات الحكومية وقطاع الأعمال:
  - تقديم شهادة معتمدة من جهة العمل تتضمن جميع البيانات الأساسية بصافي الدخل السنوي أو الشهري.
  - بالنسبة للعاملين بالشركات وجهات القطاع الخاص:
  - تقديم شهادة معتمدة من جهة العمل تتضمن جميع البيانات الأساسية بصافي الدخل السنوي أو الشهري وموضحاً بها رقم السجل التجاري والبطاقة الضريبية لجهة العمل.
  - بالنسبة لأصحاب المهن والأعمال الحرة والأنشطة التجارية والحرفية:
  - شهادة من محاسب قانوني معتمد تبين صافي الدخل السنوي أو الشهري موضحاً بها مهنة المتقدم.
  - صورة من السجل التجاري أو البطاقة الضريبية لأصحاب المهن والأنشطة التجارية والحرفية.
  - شهادة التأمينات الاجتماعية (إن وجد) موضحاً بها المهنة والأجر التأميني أو صورة من البطاقة النقابية أو اشتراك النقابة.
  - بالنسبة للأرامل والمطلقات وأصحاب المعاشات:
  - طباعة معتمدة ببيانات المعاش من التأمينات بالنسبة للأرملة وأصحاب المعاشات.
  - صورة من مستند النفقة التي تتحصل عليها المطلقة.
٥. صور من الشهادات الرسمية المثبتة للحالة الاجتماعية وعدد أفراد الأسرة وهي كما يلي: وثيقة الزواج أو الطلاق أو الوفاة - شهادات ميلاد الأبناء القصر (رقم قومي مُمكن) - قيد عائلي مُمكن.
٦. إيصال مرافق حديث لمحل السكن الحالي (كهرباء أو غاز أو مياه).
٧. في حالة سبق الحجز بإحدى مشروعات الإسكان الاجتماعي دون التخصيص والاستفادة: يشترط تقديم مستند يُفيد سحب مقدم جدية الحجز بالإعلان السابق.

## ٤. أسلوب الحجز

**يتم تقديم طلب حجز الوحدة السكنية عن طريق الدخول على البوابة الإلكترونية لصندوق الإسكان الاجتماعي ودعم التمويل العقاري حيث يقوم العميل باتباع الخطوات التالية:**

١. **تسجيل حساب خاص بصاحب الطلب وتحميل المستندات المطلوبة للحجز على البوابة الإلكترونية خلال الفترة من ١٩ / ٧ / ٢٠٢٠ حتى ٢٠ / ٨ / ٢٠٢٠ وفقاً للخطوات التالية:**
  - أ- الدخول على الموقع الإلكتروني للصندوق <https://cservices.shmff.gov.eg>، ثم الضغط على "حجز وحدات دار مصر/سكن مصر/ جنة"
  - ب- استعراض كراسة الشروط أو طباعتها والإطلاع على كافة الشروط والإجراءات وتفاصيل بيانات الوحدات المطروحة.
  - ج- في حالة عدم وجود حساب حالي، يقوم المتقدم صاحب الطلب - مُسدد إيصال مقدم جدية الحجز والموقع على استمارة حجز الوحدة السكنية - بإنشاء حساب خاص به بالضغط على تسجيل مستخدم جديد من أعلى الصفحة الرئيسية على اليسار، ويقوم بملء استمارة التسجيل ببياناته الأساسية.
  - د- بعد إنشاء الحساب تصل رسالة نصية (SMS) لمقدم الطلب على رقم التليفون المحمول الذي قام بتسجيله على الموقع، حيث تتضمن الرسالة رقم كودي يقوم مقدم الطلب بإدخاله على الموقع لإتمام عملية التسجيل.
  - هـ- القيام بتقديم طلب حجز وحدة سكنية، حيث يبدأ بملء البيانات الخاصة به متضمنه بياناته الشخصية والعمل والسكن والحالة الاجتماعية وبيانات الزوج/الزوجة - إن وجدت - طبقاً للبيانات المُحررة باستمارة الحجز.
  - و- يقوم صاحب الطلب بإرفاق المستندات المطلوبة للحجز (بصيغة PDF) في ملف واحد، والسابق الإشارة إليها تفصيلاً **بالبنء الثالث في الكراسة.**
  - ز- بعد الانتهاء من رفع كافة المستندات يتم نقل صاحب الطلب إلى صفحته الشخصية مع إظهار رسالة: "تم إرسال طلبكم بنجاح".
٢. **سداد مصروفات التسجيل ومبلغ مُقدم جدية الحجز الخاص بمشروع جنة بحيث يتم السداد على نفس الرقم القومي المُسجل به الحساب، خلال نفس الفترة المُشار إليها أعلاه كما هو موضح تفصيلاً بالبنء الخامس في الكراسة "أسلوب السداد".**
٣. **اختيار المدينة وحجز الوحدة السكنية بالدخول على البوابة الإلكترونية خلال الفترة من ٣٠ / ٨ / ٢٠٢٠ حتى ٢٠ / ٩ / ٢٠٢٠ وفقاً للخطوات التالية:**
  - أ- يتم الإطلاع على تفاصيل بيانات الوحدات المطروحة وأكوادها من النماذج المُتاحة بكراسة الشروط وتحديد كود الوحدة السكنية بالمدينة المطلوب حجزها.
  - ب- يقوم صاحب الطلب بالدخول على حسابه الخاص، ثم الضغط على "طلباتي"، ثم يقوم بالضغط على "حجز الوحدة" بحيث يظهر المشروع المُتقدم عليه سابقاً (جنة) في قائمة مُسدلة.
  - ملحوظة هامة: يمكن تغيير المشروع إلى (سكن مصر / دار مصر) في حال رغبة صاحب الطلب، على أن يتم رفع استمارة حجز الرغبة الجديدة (سكن مصر / دار مصر) في المكان المُخصص لها، بشرط أن يكون مبلغ مُقدم جدية الحجز المُسدد سابقاً كافٍ لحجز الوحدة السكنية المُختارة.
  - ج- يقوم صاحب الطلب باختيار المشروع والمدينة وكود حجز الوحدة السكنية التي يرغب في التقدم إليها (المطروحة بكراسة الشروط)، بشرط سداد مصروفات التسجيل ومبلغ مُقدم جدية الحجز خلال الفترة السابق الإشارة إليها. علماً أن حجز الوحدة يتم عن طريق اختيار كود الوحدة من قائمة مُسدلة ثم الضغط على زر "اختيار".
  - د- بعد الانتهاء من اختيار الوحدة السكنية بالمدينة المطلوبة يتم نقل صاحب الطلب إلى صفحته الشخصية مع إظهار رسالة: "تم الاختيار بنجاح".

٤. **تقديم أصول المستندات إلى جهة التمويل بعد تحويل ملف مقدم الطلب إليها.**

**تنويه: يجب التأكد من صحة رقم الهاتف المُسجل بالموقع الإلكتروني حيث سيتم إرسال عدد من الرسائل النصية خلال مراحل العمل المُختلفة على الطلب.**



## ٥. آلية التقديم على الموقع الإلكتروني للصندوق

يتم التقدم لطلب حجز وحدة سكنية على الموقع الإلكتروني على مرحلتين:  
الأولى: من تاريخ ٢٠٢٠/٧/١٩ حتى تاريخ ٢٠٢٠/٨/٢٠ يتم تسجيل  
بيانات التقدم على الوحدة السكنية كما يلي:

- ١ الدخول على الموقع  
<https://cservices.shmff.gov.eg>
- ٢ الضغط على  
"حجز وحدات دار مصر/سكن مصر/جنة"
- ٣ الضغط على "تسجيل مستخدم جديد"  
من أعلى الصفحة الرئيسية على اليسار
- ٤ ملء استمارة التسجيل وإنتظار  
رسالة نصية بكود التفعيل
- ٥ الضغط على "تقديم طلب وحدة سكنية"  
والموافقة على الشروط والأحكام
- ٦ يقوم العميل بملء البيانات  
الموضحة بالصفحة "استمارة الحجز"
- ٧ لكل حقل من الحقول رسالة مساعدة تظهر  
في حالة وقوف المؤشر على  
علامة (؟) المقابلة لعنوان الحقل
- ٨ يقوم العميل بإرفاق المستندات  
المطلوبة لإنشاء الطلب
- ٩ يتم نقل المستخدم إلى الصفحة الشخصية  
بعد إرسال الطلب مع اظهار الرسالة  
التالية "تم إرسال طلبك بنجاح"

## ٥. آلية التقديم على الموقع الإلكتروني للصندوق (تابع)

الثانية: من تاريخ ٢٠٢٠/٨/٣٠ حتى تاريخ ٢٠٢٠/٩/٢٠ يتم تحديد رغبة الحجز واختيار كود حجز الوحدة السكنية كما يلي:

- ١ الدخول على الموقع  
<https://cservices.shmff.gov.eg>
- ٢ الضغط على  
"حجز وحدات دار مصر/سكن مصر/جنة"
- ٣ الضغط على "دخول مستخدم حالي"  
وادخال بيانات الدخول
- ٤ الضغط على "طلباتي" من  
أعلى الصفحة على اليسار
- ٥ الضغط على "حجز الوحدة" من  
الجدول الموجود به البيانات
- ٦ اختيار المشروع والمدينة  
المطلوب الحجز بها
- ٧ اختيار كود حجز الوحدة  
السكنية المطلوبة
- ٨ يقوم العميل بالضغط على اختيار يظهر رسالة  
"تم الاختيار بنجاح" وتظهر بيانات الوحدة

## ٦. أسلوب السداد

- أسعار الوحدات السكنية مُحددة طبقاً للمتر مربع مَبينة **بالبند التاسع في الكراسة "بيان الوحدات بالمُدن المطروحة"** وفقاً للمساحات وتمييز الدور (مكرر) طبقاً لنوعية الوحدات المتاحة، وذلك بخلاف نسبة ٥% من إجمالي سعر الوحدة السكنية كـمبلغ وديعة للصيانة، بالإضافة إلى مصاريف التعاقد المقررة وفقاً للقواعد وكذا مصاريف المرافق الخاصة بالوحدة (عداد غاز/عداد كهرباء/ عداد مياه) متى قامت الهيئة بتوصيلها للوحدة.
  - يتم سداد مبلغ مُقدم جدية حجز وقدره ٨٠,٠٠٠ جنيه (ثمانون ألف جنيه) (وهو مبلغ يُرد في حالة عدم التخصيص)، مع سداد مصروفات التسجيل بمبلغ ٥٠٠ جنيه (لا تُرد ولا تُسترد) - دفعة واحدة وغير مجزأة - على أن يتحمل العميل العمولات ومصاريف التحويل من حسابه البنكي - إن وجدت - قبل تنفيذ أي تحويل بنكي وقبل الحجز على البوابة الإلكترونية للصندوق وذلك **بإحدى وسائل الدفع التالية:**
  - ✓ ACH عن طريق كافة البنوك لحساب بنك التعمير والإسكان - فرع المهندسين، على أن يتم الإيداع على حساب مكون من ١٤ رقماً يُمثل الرقم القومي للمتقدم صاحب الطلب.
  - ✓ سويفت (سويفت كود (HDBKEGCAXXX) عن طريق كافة البنوك لحساب بنك التعمير والإسكان - فرع المهندسين، على أن يتم الإيداع على حساب مكون من ١٤ رقماً يُمثل الرقم القومي للمتقدم صاحب الطلب.
  - ✓ تحويل داخلي من أي فرع من فروع بنك التعمير والإسكان في حالة وجود حساب للعميل بالبنك.
  - ✓ نقداً في أي فرع من فروع بنك التعمير والإسكان.
- على أن يتضمن السداد النقدي أو التحويل بيانات الحاجز التالية:**
- أسم المتقدم صاحب الطلب (رباعي).
  - رقم بطاقة الرقم القومي للمتقدم صاحب الطلب (١٤ رقم) سارية.
  - رقم الهاتف للمتقدم صاحب الطلب.
- مع العلم أنه سيتم موافاة العميل برسالة نصية خلال ٧٢ ساعة من تاريخ السداد تُفيد تحصيل مبلغ مُقدم جدية الحجز بالإضافة إلى الرقم القومي الذي تم تسجيله عند السداد، وفي حالة عدم وصول الرسالة أو وجود خطأ في بيانات الرقم القومي المُسدد للمبلغ يرجى التواصل على رقم ١٩٩٩٥ من داخل جمهورية مصر العربية أو على رقم ٠٠٢٠٢٢٤٨٨٥٩١٣ من خارج الجمهورية، أو التواصل من خلال إرسال رسالة إلكترونية إلى البريد الإلكتروني:**
- [hdb-reservation@hdb-egy.com](mailto:hdb-reservation@hdb-egy.com)**
- يتم سداد نسبة ١٠% من إجمالي ثمن الوحدة كـمبلغ استكمال لمُقدم جدية الحجز بعد ثلاثة أشهر من تاريخ غلق الحجز بالموقع الإلكتروني، حيث سيتم إتاحة شهر كحد أقصى لسداد المبلغ المطلوب، وذلك **بنفس الطريقة السابق السداد بها لمُقدم جدية الحجز.**
  - في حالة قبول الملف بعد الاستعلام الميداني والانتمائي وانطباق الشروط على المتقدم وقبل التعاقد على الوحدة المخصصة له على النظام الآلي للصندوق بنظام التمويل العقاري، يتم استكمال نسبة ٢٠% من ثمن بيع الوحدة بالإضافة إلى سداد (١%) من ثمن الوحدة مصاريف إدارية + ٠.٥% من ثمن الوحدة لحساب مجلس الأمناء)، على أن يتم سداد باقي إجمالي ثمن الوحدة على أقساط شهرية بحد أقصى ٢٠ عاماً (تحدد طبقاً للدخل والسن) بنظام التمويل العقاري المدعوم بفائدة ٨% سنوياً (مُتناقصة) ولا يتم تغييرها طوال فترة التمويل، وذلك كما هو مُبين **بالبند التاسع في الكراسة "بيان الوحدات بالمُدن المطروحة"**.
  - يتم سداد نسبة ٥% من سعر الوحدة كـمبلغ وديعة صيانة للمشروع (لا تُرد ولا تُسترد)، بحيث يتم سدادها نقداً عند التعاقد أو تقسيطها ضمن التمويل العقاري الممنوح للعميل (وفقاً لما تُحدده جهة التمويل).
  - الحد الأقصى لقسط التمويل ومبلغ الصيانة للوحدة السكنية (في حالة تقسيطها ضمن التمويل العقاري الممنوح) لا يتجاوز ٤٠% من صافي الدخل الشهري حيث يتم حسابه طبقاً لثمن بيع الوحدة والدخل والسن لصاحب الطلب.

## ٧. ضوابط عامة

- تعتبر أحكام القانون رقم ٥٩ لسنة ١٩٧٩ في شأن إنشاء المجتمعات العمرانية الجديدة واللائحة العقارية للهيئة وتعديلاتها، وكذلك أحكام قانون التمويل العقاري رقم ١٤٨ لسنة ٢٠٠١ ولائحته التنفيذية وتعديلاتهما، وقانون البناء الموحد رقم ١١٩ لسنة ٢٠٠٨ ولائحته التنفيذية وتعديلاتهما، وقرارات البنك المركزي الصادرة في هذا الخصوص جزء لا يتجزأ من شروط الحصول على وحدة سكنية بالمشروع ومُكملة ومُتممة للاشتراطات والالتزامات الواردة بهذه الكراسة فيما لم يرد نص خاص فيها.
- يُعتبر الإعلان وكراسة الشروط، وقرارات مجلس إدارة الهيئة/الصندوق ذات الشأن، وقواعد وشروط مبادرة التمويل العقاري لمتوسطي الدخل الصادرة من البنك المركزي المصري بقرار مجلس إدارته بتاريخ ديسمبر ٢٠١٩ وتعديلاتها جزء لا يتجزأ من عقد البيع ومكملين لأحكامه.
- في حالة مخالفة أيًا من الشروط والالتزامات المنصوص عليها بهذه الكراسة يكون المتقدم مسئولاً جنائياً ومدنياً ويحق للصندوق أو/و للجهة المالكة للوحدات إلغاء التخصيص واسترداد الوحدة وفسخ العقد دون الحاجة إلى إنذار أو استصدار حكم قضائي واتخاذ كافة الإجراءات المترتبة على فسخ العقد طبقاً للقواعد القانونية المعمول بها في هذا الشأن لدى الصندوق والهيئة لحفظ حقوقهما.
- يتم الاستعلام الميداني عن المستحقين مع ضرورة تأكد العميل من شخصية مندوب الاستعلام وعدم سداد أية مبالغ له تحت أي مسمى، بحيث يحظر التعامل بأي تعاملات مالية مع أي طرف من الأطراف المتعامل معها من قبل الصندوق فيما عدا الجهات المنصوص عليها بالإعلان مثل (بنك التعمير والإسكان - جهات التمويل).
- استفادة المتقدم أو الأسرة من مبادرة التمويل العقاري لمتوسطي الدخل الصادرة من البنك المركزي المصري بقرار مجلس إدارته بتاريخ ديسمبر ٢٠١٩ وتعديلاتها لوحدة سكنية واحدة فقط.
- يُمكن للمتقدم استرداد وسحب مقدم جدية الحجز فقط بعد انقضاء أسبوع من غلق باب الحجز و حتى موعد التعاقد، حيث يتم خصم (١% مصاريف إدارية + ٠,٥% لحساب مجلس الأمناء) من إجمالي ثمن الوحدة التي كان مطلوب شرائها وذلك فقط في حالة أنه تم بالفعل اختيار - تخصيص - الوحدة على الموقع الإلكتروني للصندوق بهذا الإعلان.
- الحد الأقصى للتعامل مع المواطنين الحاززين بالإعلان لن تزيد عن ٢٠ يوم عمل يتم احتسابها من تاريخ رفض/تعليق الطلب المنطبق عليه الشروط، وذلك كحد أقصى متاح أمام المواطن لإنهاء إجراءات إعادة الاستعلام أو التظلم (في حالة الحاجة لذلك) وغيرها من إجراءات التعاقد مع جهة التمويل من حيث سداد المبالغ المطلوبة وتوقيع العقود.
- يتم التعاقد بجهاز المدينة الجديدة محل الوحدة المحجوزة، حيث يتعاقد جهاز المدينة نيابةً عن المالك.
- يتم التوجه لاستلام الوحدة فور إنهاء التعاقد وبحد أقصى ٣٠ يوم عمل من تاريخ التعاقد.
- جميع المخاطبات الصادرة من الصندوق أو جهة التمويل أو جهاز المدينة لصاحب الطلب سواء بالإرسال إلى العنوان أو بإرسال رسائل نصية على رقم الهاتف (المُسجلين باستمرار الحجز) تكون نافذة ومنتجة لآثارها القانونية.

## ٧. ضوابط عامة (تابع)

- يتم إلغاء التخصيص في الحالات التالية:
  - ✓ عدم استكمال سداد باقي مقدم الحجز أو مبلغ الصيانة (في حالة سدادها نقداً وعدم تقسيطها ضمن التمويل العقاري) قبل التعاقد ومن ثم سحب الوحدة المخصصة للعميل.
  - ✓ عدم التعاقد أو استلام المتقدم الوحدة السكنية بعد التعاقد خلال الفترة المحددة بكراسة الشروط.
  - ✓ عدم الالتزام والمخالفة لأى شرط/بند من الشروط/البند الواردة بالإعلان أو/و كراسة الشروط.
  - ✓ عدم استكمال الإجراءات اللازمة عند تعليق/رفض الطلب لدى الصندوق/جهة التمويل خلال فترة ٢٠ يوم عمل.
  - ✓ بناءً على طلب المُخصص له الوحدة.



## ٨. نماذج العمارات والمساقط الأفقية للوحدات ومساحتها

### عمارات نموذج (A)

#### نموذج A ( عمارة منفصلة )



نموذج تخطيطي (عمارتين سكنيتين ملتصقتين)



## ٨. نماذج العمارات والمساقط الأفقية للوحدات ومساحتها

### عمارات نموذج (A)

### مسقط أفقي للدور الأرضي



مساحات من ١١٥ م<sup>٢</sup> الي ١٣٠ م<sup>٢</sup>

ملحوظة: الأبعاد الموضحة بالمسقط الأفقي: صافية غير محمل عليها الحوائط (الداخلية - الخارجية) أو نصيب الوحدة من خدمات المبنى

# ٨. نماذج العمارات والمساقط الأفقية للوحدات ومساحتها

## عمارات نموذج (A)

### مسقط أفقي للدور المتكرر و الأخير



مساحات الوحدات	
وحدة رقم (٧)	٢٨١.٣٠
وحدة رقم (٨)	٢٨١.٣٠

مساحات الوحدات	
وحدة رقم (٥)	٢٨١.٣٠
وحدة رقم (٦)	٢٨١.٣٠

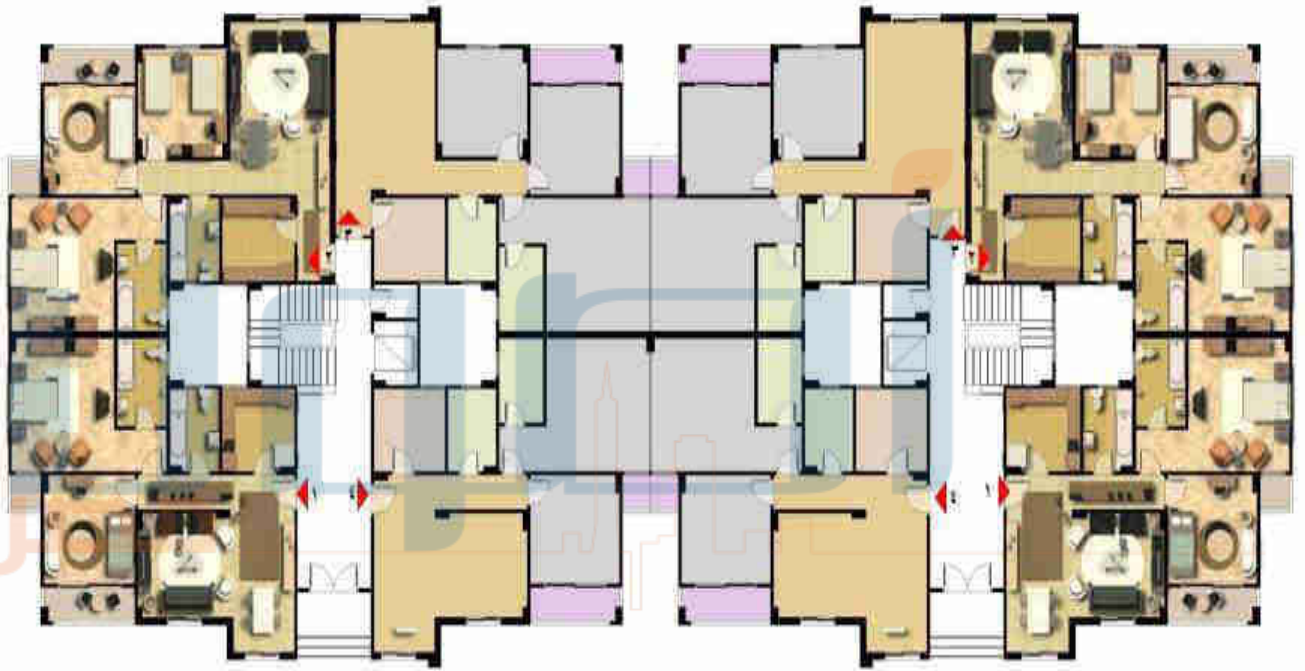
ملحوظة: الأبعاد الموضحة بالمسقط الأفقي؛ صافية غير محمل عليها الحوائط (الداخلية - الخارجية) أو نصيب الوحدة من خدمات المبنى



## ٨. نماذج العمارات والمساقط الأفقية للوحدات ومساحتها

### عمارات نموذج (A)

مسقط أفقي للنموذج التخطيطي (عمارتين سكنيتين ملتصقتين) و ترقيم الوحدات به



### مسقط أفقي للدور الأرضي

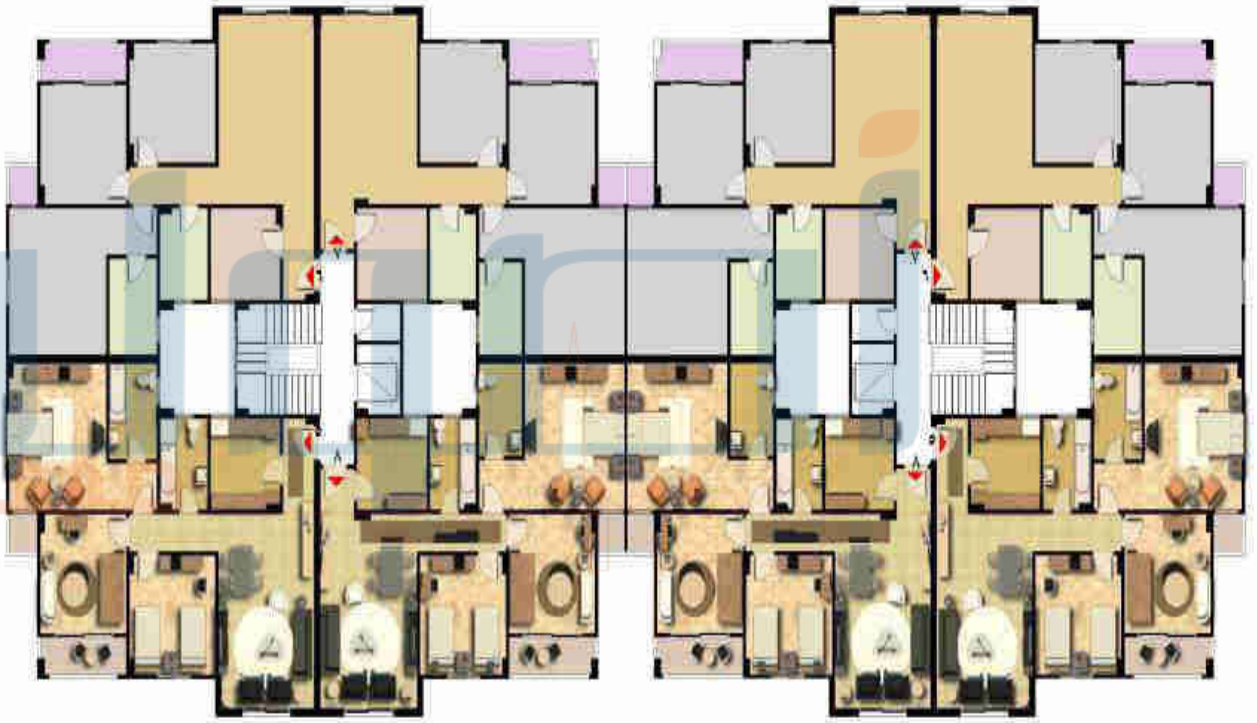
#### مساحات الوحدات

٢م١٣٠	وحدة رقم (٣)	٢م١١٥	وحدة رقم (١)
٢م ١١٥	وحدة رقم (٤)	٢م ١٣٠	وحدة رقم (٢)

## ٨. نماذج العمارات والمساقط الأفقية للوحدات ومساحتها

### عمارات نموذج (A)

مسقط أفقى للنموذج التخطيطى (عمارتين سكنيتين ملتصقتين) و ترقيم الوحدات به



مسقط أفقى للطور المتكرر و الاخير

مساحات الوحدات

كافة الوحدات بمساحة ( ١٣٠ م<sup>٢</sup> )

## ٨. نماذج العمارات والمساقط الأفقية للوحدات ومساحتها

### عمارات نموذج (B)

نموذج B (عمارة منفصلة)



نموذج تخطيطي (عمارتين سكنيتين منقسمتين)



## ٨. نماذج العمارات والمساقط الأفقية للوحدات ومساحتها

### عمارات نموذج (B)

#### مسقط أفقي للدور الأرضي



مساحات من من ٢م ١٠٠ الي ٢م ١٥٠

ملحوظة : الأبعاد الموضحة بالمسقط الأفقي : صافية غير محمل عليها الحوائط (الداخلية - الخارجية) أو نصيب الوحدة من خدمات المبنى

## ٨. نماذج العمارات والمساقط الأفقية للوحدات ومساحتها

### عمارات نموذج (B)

#### مسقط أفقي للدور المتكرر و الأخير



#### مساحات الوحدات

وحدة رقم (٧) ٢م ١٤٠

وحدة رقم (٨) ٢م ١٣٠

#### مساحات الوحدات

وحدة رقم (٥) ٢م ١٣٠

وحدة رقم (٦) ٢م ١٤٠

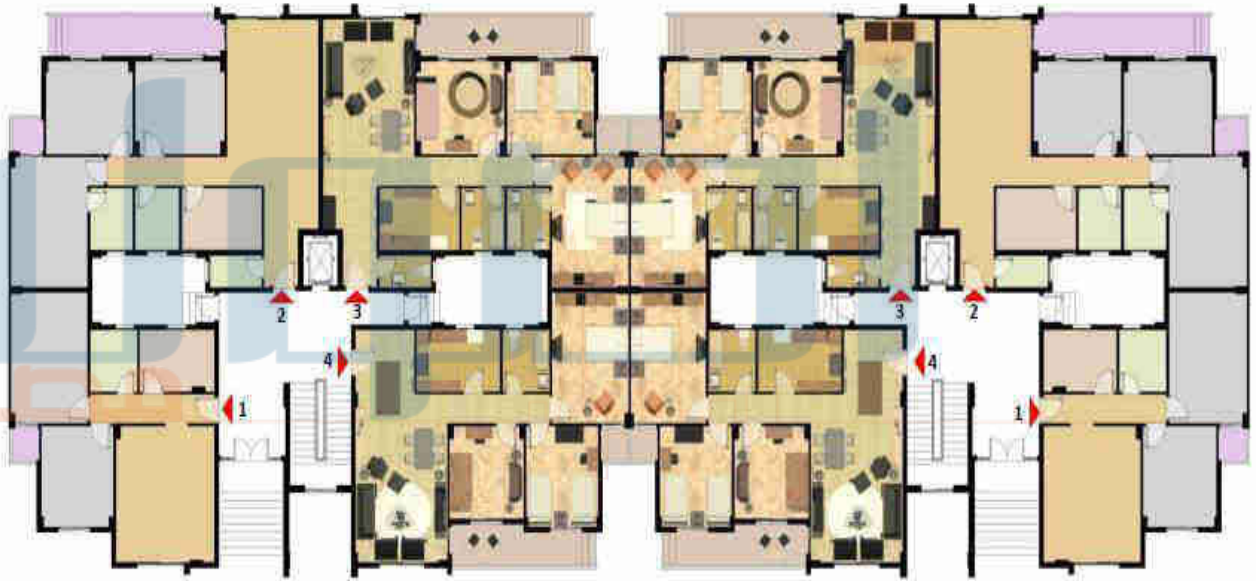
مساحات من ٢م ١٣٠ إلى ٢م ١٤٠

ملحوظة : الأبعاد الموضحة بالمسقط الأفقي ؛ صافية غير محمل عليها الحوائط (الداخلية - الخارجية ) أو نصيب الوحدة من خدمات المبنى

## ٨. نماذج العمارات والمساقط الأفقية للوحدات ومساحتها

### عمارات نموذج (B)

مسقط أفقي للنموذج التخطيطي (عمارتين سكنيتين ملتصقتين) و ترقيم الوحدات به



### مسقط أفقي للدور الأرضي

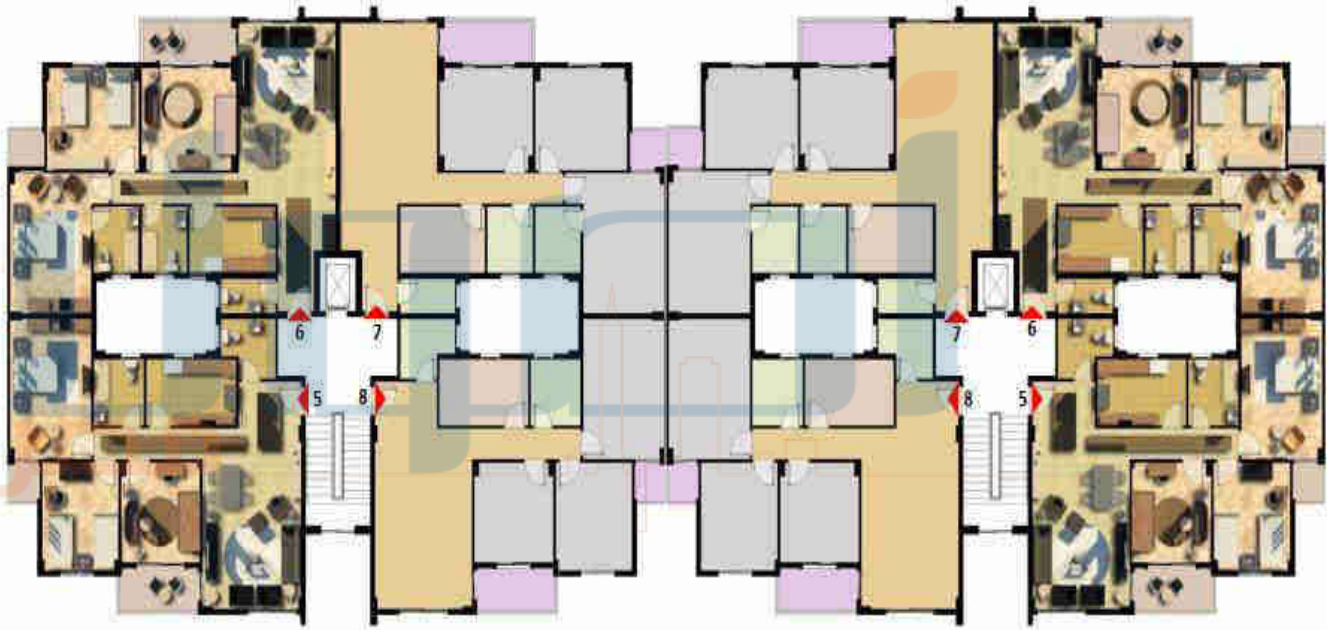
#### مساحات الوحدات

٢م ١٥٠	وحدة رقم (٣)	٢م ١٠٠	وحدة رقم (١)
٢م ١٣٠	وحدة رقم (٤)	٢م ١٥٠	وحدة رقم (٢)

## ٨. نماذج العمارات والمساقط الأفقية للوحدات ومساحتها

### عمارات نموذج (B)

مسقط أفقي للنموذج التخطيطي (عمارتين سكنيتين ملتصقتين) و ترقيم الوحدات به



### مسقط أفقي للدور المتكرر و الدور الأخير

مباني الوحدات			
وحدة رقم (٥)	٢م ١٣٠	وحدة رقم (٧)	٢م ١٤٠
وحدة رقم (٦)	٢م ١٤٠	وحدة رقم (٨)	٢م ١٣٠

البيانات التفصيلية لوحدات مشروع جنة السكني موضوع كراسة الشروط والمواصفات

م	المحافظة	المنطقة	شركة المدة	اسم المنطقة	الموقع	النموذج	رقم العدة	النوع	رقم الوحدة	المساحة	نسبة التميز
1	الجزيرة	السادس من أكتوبر	1000	دلتا النيل	-	A	60	أرضي	1	115	1.02
2	الجزيرة	السادس من أكتوبر	1001	دلتا النيل	-	A	60	أرضي	2	130	1.02
3	الجزيرة	السادس من أكتوبر	1002	دلتا النيل	-	A	60	أرضي	3	130	1.01
4	الجزيرة	السادس من أكتوبر	1003	دلتا النيل	-	A	60	مكتبر	6	130	1.04
5	الجزيرة	السادس من أكتوبر	1004	دلتا النيل	-	A	60	مكتبر	7	130	1.02
6	الجزيرة	السادس من أكتوبر	1005	دلتا النيل	-	A	60	أرضي	4	115	1.01
7	الجزيرة	السادس من أكتوبر	1006	دلتا النيل	-	A	60	مكتبر	11	130	1.02
8	الجزيرة	السادس من أكتوبر	1007	دلتا النيل	-	A	60	مكتبر	8	130	1.02
9	الجزيرة	السادس من أكتوبر	1008	دلتا النيل	-	A	60	مكتبر	12	130	1.02
10	الجزيرة	السادس من أكتوبر	1009	دلتا النيل	-	A	60	مكتبر	16	130	1.02
11	الجزيرة	السادس من أكتوبر	1010	دلتا النيل	-	A	60	مكتبر	20	130	1.02
12	الجزيرة	السادس من أكتوبر	1011	دلتا النيل	-	A	60	أخير	21	130	1.02
13	الجزيرة	السادس من أكتوبر	1012	دلتا النيل	-	A	60	أخير	24	130	1.01
14	الجزيرة	السادس من أكتوبر	1013	دلتا النيل	-	A	60	مكتبر	15	130	1.02
15	الجزيرة	السادس من أكتوبر	1014	دلتا النيل	-	A	60	مكتبر	18	130	1.04
16	الجزيرة	السادس من أكتوبر	1015	دلتا النيل	-	A	60	مكتبر	19	130	1.02
17	الجزيرة	السادس من أكتوبر	1016	دلتا النيل	-	A	60	أخير	22	130	1.02
18	الجزيرة	السادس من أكتوبر	1017	دلتا النيل	-	A	60	أخير	23	130	1.01
19	الجزيرة	السادس من أكتوبر	1018	دلتا النيل	-	A	61	أرضي	1	115	1.02
20	الجزيرة	السادس من أكتوبر	1019	دلتا النيل	-	A	61	أرضي	2	130	1.02
21	الجزيرة	السادس من أكتوبر	1020	دلتا النيل	-	A	61	أرضي	3	130	1.01
22	الجزيرة	السادس من أكتوبر	1021	دلتا النيل	-	A	61	مكتبر	6	130	1.04
23	الجزيرة	السادس من أكتوبر	1022	دلتا النيل	-	A	61	مكتبر	7	130	1.02
24	الجزيرة	السادس من أكتوبر	1023	دلتا النيل	-	A	61	مكتبر	11	130	1.02
25	الجزيرة	السادس من أكتوبر	1024	دلتا النيل	-	A	61	أرضي	4	115	1.01
26	الجزيرة	السادس من أكتوبر	1025	دلتا النيل	-	A	61	مكتبر	5	130	1.04
27	الجزيرة	السادس من أكتوبر	1026	دلتا النيل	-	A	61	مكتبر	8	130	1.02
28	الجزيرة	السادس من أكتوبر	1027	دلتا النيل	-	A	61	مكتبر	9	130	1.04
29	الجزيرة	السادس من أكتوبر	1028	دلتا النيل	-	A	61	مكتبر	13	130	1.04
30	الجزيرة	السادس من أكتوبر	1029	دلتا النيل	-	A	61	مكتبر	16	130	1.02
31	الجزيرة	السادس من أكتوبر	1030	دلتا النيل	-	A	61	مكتبر	17	130	1.04
32	الجزيرة	السادس من أكتوبر	1031	دلتا النيل	-	A	61	مكتبر	20	130	1.02
33	الجزيرة	السادس من أكتوبر	1032	دلتا النيل	-	A	61	أخير	21	130	1.02
34	الجزيرة	السادس من أكتوبر	1033	دلتا النيل	-	A	61	أخير	24	130	1.01
35	الجزيرة	السادس من أكتوبر	1034	دلتا النيل	-	A	61	مكتبر	15	130	1.02
36	الجزيرة	السادس من أكتوبر	1035	دلتا النيل	-	A	61	مكتبر	19	130	1.02
37	الجزيرة	السادس من أكتوبر	1036	دلتا النيل	-	A	61	أخير	22	130	1.02
38	الجزيرة	السادس من أكتوبر	1037	دلتا النيل	-	A	61	أخير	23	130	1.01
39	الجزيرة	السادس من أكتوبر	1038	دلتا النيل	-	A	62	أرضي	1	115	1.04
40	الجزيرة	السادس من أكتوبر	1039	دلتا النيل	-	A	62	أرضي	2	130	1.04
41	الجزيرة	السادس من أكتوبر	1040	دلتا النيل	-	A	62	أرضي	3	130	1.01
42	الجزيرة	السادس من أكتوبر	1041	دلتا النيل	-	A	62	مكتبر	7	130	1.02
43	الجزيرة	السادس من أكتوبر	1042	دلتا النيل	-	A	62	أرضي	4	115	1.01
44	الجزيرة	السادس من أكتوبر	1043	دلتا النيل	-	A	62	مكتبر	5	130	1.06
45	الجزيرة	السادس من أكتوبر	1044	دلتا النيل	-	A	62	مكتبر	8	130	1.02
46	الجزيرة	السادس من أكتوبر	1045	دلتا النيل	-	A	62	مكتبر	13	130	1.06
47	الجزيرة	السادس من أكتوبر	1046	دلتا النيل	-	A	62	مكتبر	16	130	1.02
48	الجزيرة	السادس من أكتوبر	1047	دلتا النيل	-	A	62	مكتبر	17	130	1.06
49	الجزيرة	السادس من أكتوبر	1048	دلتا النيل	-	A	62	مكتبر	20	130	1.02
50	الجزيرة	السادس من أكتوبر	1049	دلتا النيل	-	A	62	أخير	21	130	1.04
51	الجزيرة	السادس من أكتوبر	1050	دلتا النيل	-	A	62	أخير	24	130	1.01
52	الجزيرة	السادس من أكتوبر	1051	دلتا النيل	-	A	62	مكتبر	19	130	1.02
53	الجزيرة	السادس من أكتوبر	1052	دلتا النيل	-	A	62	أخير	22	130	1.04
54	الجزيرة	السادس من أكتوبر	1053	دلتا النيل	-	A	62	أخير	23	130	1.01
55	الجزيرة	السادس من أكتوبر	1054	دلتا النيل	-	A	63	أرضي	1	115	1.04
56	الجزيرة	السادس من أكتوبر	1055	دلتا النيل	-	A	63	أرضي	2	130	1.04
57	الجزيرة	السادس من أكتوبر	1056	دلتا النيل	-	A	63	أرضي	3	130	1.01
58	الجزيرة	السادس من أكتوبر	1057	دلتا النيل	-	A	63	مكتبر	7	130	1.02
59	الجزيرة	السادس من أكتوبر	1058	دلتا النيل	-	A	63	أرضي	4	115	1.01
60	الجزيرة	السادس من أكتوبر	1059	دلتا النيل	-	A	63	مكتبر	8	130	1.02



البيانات التفصيلية لوحدة مشروع جنة السكني موضوع كراسة الشروط والمواصفات

م	المحافظة	العقيدة	كود الوحدة	الشركة المبنية	اسم المنطقة	الترقيم	التوزيع	رقم العتد	الدور	رقم الوحدة	المساحة	نسخة التميز
61	الجزيرة	السداس من أكتوبر	1060	دلتا النيل	-	-	A	63	مكرر	16	130	1.02
62	الجزيرة	السداس من أكتوبر	1061	دلتا النيل	-	-	A	63	مكرر	20	130	1.02
63	الجزيرة	السداس من أكتوبر	1062	دلتا النيل	-	-	A	63	أخير	21	130	1.04
64	الجزيرة	السداس من أكتوبر	1063	دلتا النيل	-	-	A	63	أخير	24	130	1.01
65	الجزيرة	السداس من أكتوبر	1064	دلتا النيل	-	-	A	63	ثلث	19	130	1.02
66	الجزيرة	السداس من أكتوبر	1065	دلتا النيل	-	-	A	63	أخير	23	130	1.01
67	الجزيرة	السداس من أكتوبر	1066	دلتا النيل	-	-	A	64	ارضى	1	115	1.02
68	الجزيرة	السداس من أكتوبر	1067	دلتا النيل	-	-	A	64	ارضى	2	130	1.02
69	الجزيرة	السداس من أكتوبر	1068	دلتا النيل	-	-	A	64	ارضى	3	130	1.01
70	الجزيرة	السداس من أكتوبر	1069	دلتا النيل	-	-	A	64	اول	7	130	1.02
71	الجزيرة	السداس من أكتوبر	1070	دلتا النيل	-	-	A	64	ثاني	11	130	1.02
72	الجزيرة	السداس من أكتوبر	1071	دلتا النيل	-	-	A	64	ارضى	4	115	1.01
73	الجزيرة	السداس من أكتوبر	1072	دلتا النيل	-	-	A	64	اول	5	130	1.04
74	الجزيرة	السداس من أكتوبر	1073	دلتا النيل	-	-	A	64	اول	8	130	1.02
75	الجزيرة	السداس من أكتوبر	1074	دلتا النيل	-	-	A	64	ثاني	12	130	1.02
76	الجزيرة	السداس من أكتوبر	1075	دلتا النيل	-	-	A	64	ثلث	13	130	1.04
77	الجزيرة	السداس من أكتوبر	1076	دلتا النيل	-	-	A	64	ثلث	16	130	1.02
78	الجزيرة	السداس من أكتوبر	1077	دلتا النيل	-	-	A	64	ثلث	17	130	1.04
79	الجزيرة	السداس من أكتوبر	1078	دلتا النيل	-	-	A	64	ثلث	15	130	1.02
80	الجزيرة	السداس من أكتوبر	1079	دلتا النيل	-	-	A	64	رابع	20	130	1.02
81	الجزيرة	السداس من أكتوبر	1080	دلتا النيل	-	-	A	64	أخير	21	130	1.02
82	الجزيرة	السداس من أكتوبر	1081	دلتا النيل	-	-	A	64	أخير	24	130	1.01
83	الجزيرة	السداس من أكتوبر	1082	دلتا النيل	-	-	A	64	ثلث	19	130	1.02
84	الجزيرة	السداس من أكتوبر	1083	دلتا النيل	-	-	A	64	أخير	23	130	1.01
85	الجزيرة	السداس من أكتوبر	1084	دلتا النيل	-	-	A	65	ارضى	1	115	1.02
86	الجزيرة	السداس من أكتوبر	1085	دلتا النيل	-	-	A	65	ارضى	2	130	1.02
87	الجزيرة	السداس من أكتوبر	1086	دلتا النيل	-	-	A	65	ارضى	3	130	1.01
88	الجزيرة	السداس من أكتوبر	1087	دلتا النيل	-	-	A	65	اول	7	130	1.02
89	الجزيرة	السداس من أكتوبر	1088	دلتا النيل	-	-	A	65	ثاني	11	130	1.02
90	الجزيرة	السداس من أكتوبر	1089	دلتا النيل	-	-	A	65	ارضى	4	115	1.01
91	الجزيرة	السداس من أكتوبر	1090	دلتا النيل	-	-	A	65	اول	8	130	1.02
92	الجزيرة	السداس من أكتوبر	1091	دلتا النيل	-	-	A	65	ثاني	12	130	1.02
93	الجزيرة	السداس من أكتوبر	1092	دلتا النيل	-	-	A	65	رابع	20	130	1.02
94	الجزيرة	السداس من أكتوبر	1093	دلتا النيل	-	-	A	65	أخير	21	130	1.02
95	الجزيرة	السداس من أكتوبر	1094	دلتا النيل	-	-	A	65	أخير	24	130	1.01
96	الجزيرة	السداس من أكتوبر	1095	دلتا النيل	-	-	A	65	أخير	23	130	1.01
97	الجزيرة	السداس من أكتوبر	1096	الفاطمية	-	-	A	66	ارضى	1	115	1.02
98	الجزيرة	السداس من أكتوبر	1097	الفاطمية	-	-	A	66	ارضى	2	130	1.04
99	الجزيرة	السداس من أكتوبر	1098	الفاطمية	-	-	A	66	ارضى	3	130	1.02
100	الجزيرة	السداس من أكتوبر	1099	الفاطمية	-	-	A	66	اول	7	130	1.04
101	الجزيرة	السداس من أكتوبر	1100	الفاطمية	-	-	A	66	ثاني	11	130	1.04
102	الجزيرة	السداس من أكتوبر	1101	الفاطمية	-	-	A	66	ثلث	15	130	1.04
103	الجزيرة	السداس من أكتوبر	1102	الفاطمية	-	-	A	66	ارضى	4	115	1.01
104	الجزيرة	السداس من أكتوبر	1103	الفاطمية	-	-	A	66	اول	8	130	1.02
105	الجزيرة	السداس من أكتوبر	1104	الفاطمية	-	-	A	66	ثلث	16	130	1.02
106	الجزيرة	السداس من أكتوبر	1105	الفاطمية	-	-	A	66	رابع	20	130	1.02
107	الجزيرة	السداس من أكتوبر	1106	الفاطمية	-	-	A	66	أخير	21	130	1.02
108	الجزيرة	السداس من أكتوبر	1107	الفاطمية	-	-	A	66	أخير	24	130	1.01
109	الجزيرة	السداس من أكتوبر	1108	الفاطمية	-	-	A	66	ثلث	19	130	1.04
110	الجزيرة	السداس من أكتوبر	1109	الفاطمية	-	-	A	66	أخير	22	130	1.04
111	الجزيرة	السداس من أكتوبر	1110	الفاطمية	-	-	A	66	أخير	23	130	1.02
112	الجزيرة	السداس من أكتوبر	1111	الفاطمية	-	-	A	67	ارضى	1	115	1.02
113	الجزيرة	السداس من أكتوبر	1112	الفاطمية	-	-	A	67	ارضى	2	130	1.04
114	الجزيرة	السداس من أكتوبر	1113	الفاطمية	-	-	A	67	ارضى	3	130	1.02
115	الجزيرة	السداس من أكتوبر	1114	الفاطمية	-	-	A	67	اول	7	130	1.04
116	الجزيرة	السداس من أكتوبر	1115	الفاطمية	-	-	A	67	ثاني	11	130	1.04
117	الجزيرة	السداس من أكتوبر	1116	الفاطمية	-	-	A	67	ثلث	15	130	1.04
118	الجزيرة	السداس من أكتوبر	1117	الفاطمية	-	-	A	67	ارضى	4	115	1.01
119	الجزيرة	السداس من أكتوبر	1118	الفاطمية	-	-	A	67	اول	5	130	1.04

## البيانات التفصيلية لوحدة مشروع جنة السكني موضوع كراسة الشروط والمواصفات

م	المحافظة	المدينة	كود الوحدة	الشركة المتفدية	اسم المنطقة	الترقيم	النوع	رقم العناء	الدور	رقم الوحدة	المساحة	تسمية التميز
120	الجزيرة	المناس من أكتوبر	1119	الفاطمية	-	-	A	67	أول	8	130	1.02
121	الجزيرة	المناس من أكتوبر	1120	الفاطمية	-	-	A	67	ثاني	9	130	1.04
122	الجزيرة	المناس من أكتوبر	1121	الفاطمية	-	-	A	67	ثالث	12	130	1.02
123	الجزيرة	المناس من أكتوبر	1122	الفاطمية	-	-	A	67	رابع	13	130	1.04
124	الجزيرة	المناس من أكتوبر	1123	الفاطمية	-	-	A	67	خامس	16	130	1.02
125	الجزيرة	المناس من أكتوبر	1124	الفاطمية	-	-	A	67	سادس	17	130	1.04
126	الجزيرة	المناس من أكتوبر	1125	الفاطمية	-	-	A	67	سابع	20	130	1.02
127	الجزيرة	المناس من أكتوبر	1126	الفاطمية	-	-	A	67	أخير	21	130	1.02
128	الجزيرة	المناس من أكتوبر	1127	الفاطمية	-	-	A	67	أخير	24	130	1.01
129	الجزيرة	المناس من أكتوبر	1128	الفاطمية	-	-	A	67	ثالث	19	130	1.04
130	الجزيرة	المناس من أكتوبر	1129	الفاطمية	-	-	A	67	أخير	22	130	1.04
131	الجزيرة	المناس من أكتوبر	1130	الفاطمية	-	-	A	67	أخير	23	130	1.02
132	القطيف	العوز	1131	شركة حربي نظير	-	-	B	24	الأخير	21	130	1.02
133	القطيف	العوز	1132	شركة حربي نظير	-	-	B	24	الأخير	22	140	1.04
134	القطيف	العوز	1133	شركة حربي نظير	-	-	B	24	الأخير	23	140	1.02
135	القطيف	العوز	1134	شركة حربي نظير	-	-	B	24	الأخير	24	130	1.01
136	القطيف	العوز	1135	شركة حربي نظير	-	-	B	24	الأرضي	1	100	1.02
137	القطيف	العوز	1136	شركة حربي نظير	-	-	B	24	الأرضي	2	150	1.04
138	القطيف	العوز	1137	شركة حربي نظير	-	-	B	24	الأرضي	3	150	1.02
139	القطيف	العوز	1138	شركة حربي نظير	-	-	B	24	الأرضي	4	130	1.01
140	القطيف	العوز	1139	شركة حربي نظير	-	-	B	24	المستكرر	5	130	1.04
141	القطيف	العوز	1140	شركة حربي نظير	-	-	B	24	المستكرر	6	140	1.06
142	القطيف	العوز	1141	شركة حربي نظير	-	-	B	24	المستكرر	8	130	1.02
143	القطيف	العوز	1142	شركة حربي نظير	-	-	B	24	المستكرر	9	130	1.04
144	القطيف	العوز	1143	شركة حربي نظير	-	-	B	24	المستكرر	13	130	1.04
145	القطيف	العوز	1144	شركة حربي نظير	-	-	B	24	المستكرر	16	130	1.02
146	القطيف	العوز	1145	شركة حربي نظير	-	-	B	24	المستكرر	17	130	1.04
147	القطيف	العوز	1146	شركة حربي نظير	-	-	B	24	المستكرر	18	140	1.06
148	القطيف	العوز	1147	شركة حربي نظير	-	-	B	24	المستكرر	19	140	1.04
149	القطيف	العوز	1148	شركة حربي نظير	-	-	B	24	المستكرر	20	130	1.02
150	القطيف	العوز	1149	شركة حربي نظير	-	-	B	25	الأخير	21	130	1.02
151	القطيف	العوز	1150	شركة حربي نظير	-	-	B	25	الأخير	22	140	1.04
152	القطيف	العوز	1151	شركة حربي نظير	-	-	B	25	الأخير	23	140	1.02
153	القطيف	العوز	1152	شركة حربي نظير	-	-	B	25	الأخير	24	130	1.01
154	القطيف	العوز	1153	شركة حربي نظير	-	-	B	25	الأرضي	1	100	1.02
155	القطيف	العوز	1154	شركة حربي نظير	-	-	B	25	الأرضي	2	150	1.04
156	القطيف	العوز	1155	شركة حربي نظير	-	-	B	25	الأرضي	3	150	1.02
157	القطيف	العوز	1156	شركة حربي نظير	-	-	B	25	الأرضي	4	130	1.01
158	القطيف	العوز	1157	شركة حربي نظير	-	-	B	25	المستكرر	5	130	1.04
159	القطيف	العوز	1158	شركة حربي نظير	-	-	B	25	المستكرر	7	140	1.04
160	القطيف	العوز	1159	شركة حربي نظير	-	-	B	25	المستكرر	11	140	1.04
161	القطيف	العوز	1160	شركة حربي نظير	-	-	B	25	المستكرر	12	130	1.02
162	القطيف	العوز	1161	شركة حربي نظير	-	-	B	25	المستكرر	13	130	1.04
163	القطيف	العوز	1162	شركة حربي نظير	-	-	B	25	المستكرر	16	130	1.02
164	القطيف	العوز	1163	شركة حربي نظير	-	-	B	25	المستكرر	17	130	1.04
165	القطيف	العوز	1164	شركة حربي نظير	-	-	B	25	المستكرر	19	140	1.04
166	القطيف	العوز	1165	شركة حربي نظير	-	-	B	25	المستكرر	20	130	1.02
167	القطيف	العوز	1166	شركة حربي نظير	-	-	B	26	الأخير	23	140	1.02
168	القطيف	العوز	1167	شركة حربي نظير	-	-	B	26	الأرضي	1	100	1.04
169	القطيف	العوز	1168	شركة حربي نظير	-	-	B	26	الأرضي	2	150	1.04
170	القطيف	العوز	1169	شركة حربي نظير	-	-	B	26	الأرضي	3	150	1.02
171	القطيف	العوز	1170	شركة حربي نظير	-	-	B	26	الأرضي	4	130	1.01
172	القطيف	العوز	1171	شركة حربي نظير	-	-	B	26	المستكرر	7	140	1.04
173	القطيف	العوز	1172	شركة حربي نظير	-	-	B	26	المستكرر	8	130	1.02
174	القطيف	العوز	1173	شركة حربي نظير	-	-	B	26	المستكرر	19	140	1.04
175	القطيف	العوز	1174	شركة خلفاء مكرم	-	-	B	28	الأخير	21	130	1.02
176	القطيف	العوز	1175	شركة خلفاء مكرم	-	-	B	28	الأخير	22	140	1.04
177	القطيف	العوز	1176	شركة خلفاء مكرم	-	-	B	28	الأخير	23	140	1.02
178	القطيف	العوز	1177	شركة خلفاء مكرم	-	-	B	28	الأخير	24	130	1.01

## البيانات التفصيلية لوحدة مشروع جنة السكني موضوع كراسة الشروط والمواصفات

م	المحافظة	المدينة	كرد الوحدة	الشركة المتفئة	اسم المنطقة	الترقيف	النموذج	رقم العتاره	الدور	رقم الوحدة	المساحة	تسبه التميز
179	القطريفة	العوز	1178	شركة خلفاء مكرم	-	-	B	28	الارضى	1	100	1.02
180	القطريفة	العوز	1179	شركة خلفاء مكرم	-	-	B	28	الارضى	2	150	1.04
181	القطريفة	العوز	1180	شركة خلفاء مكرم	-	-	B	28	الارضى	3	150	1.02
182	القطريفة	العوز	1181	شركة خلفاء مكرم	-	-	B	28	الارضى	4	130	1.01
183	القطريفة	العوز	1182	شركة خلفاء مكرم	-	-	B	28	المتكرز	5	130	1.04
184	القطريفة	العوز	1183	شركة خلفاء مكرم	-	-	B	28	المتكرز	6	140	1.06
185	القطريفة	العوز	1184	شركة خلفاء مكرم	-	-	B	28	المتكرز	7	140	1.04
186	القطريفة	العوز	1185	شركة خلفاء مكرم	-	-	B	28	المتكرز	8	130	1.02
187	القطريفة	العوز	1186	شركة خلفاء مكرم	-	-	B	28	المتكرز	9	130	1.04
188	القطريفة	العوز	1187	شركة خلفاء مكرم	-	-	B	28	المتكرز	11	140	1.04
189	القطريفة	العوز	1188	شركة خلفاء مكرم	-	-	B	28	المتكرز	12	130	1.02
190	القطريفة	العوز	1189	شركة خلفاء مكرم	-	-	B	28	المتكرز	15	140	1.04
191	القطريفة	العوز	1190	شركة خلفاء مكرم	-	-	B	28	المتكرز	16	130	1.02
192	القطريفة	العوز	1191	شركة خلفاء مكرم	-	-	B	28	المتكرز	17	130	1.04
193	القطريفة	العوز	1192	شركة خلفاء مكرم	-	-	B	28	المتكرز	19	140	1.04
194	القطريفة	العوز	1193	شركة خلفاء مكرم	-	-	B	28	المتكرز	20	130	1.02
195	القطريفة	العوز	1194	شركة خلفاء مكرم	-	-	B	29	الآخير	21	130	1.02
196	القطريفة	العوز	1195	شركة خلفاء مكرم	-	-	B	29	الآخير	22	140	1.04
197	القطريفة	العوز	1196	شركة خلفاء مكرم	-	-	B	29	الآخير	23	140	1.02
198	القطريفة	العوز	1197	شركة خلفاء مكرم	-	-	B	29	الآخير	24	130	1.01
199	القطريفة	العوز	1198	شركة خلفاء مكرم	-	-	B	29	الارضى	1	100	1.02
200	القطريفة	العوز	1199	شركة خلفاء مكرم	-	-	B	29	الارضى	2	150	1.04
201	القطريفة	العوز	1200	شركة خلفاء مكرم	-	-	B	29	الارضى	3	150	1.02
202	القطريفة	العوز	1201	شركة خلفاء مكرم	-	-	B	29	الارضى	4	130	1.01
203	القطريفة	العوز	1202	شركة خلفاء مكرم	-	-	B	29	المتكرز	5	130	1.04
204	القطريفة	العوز	1203	شركة خلفاء مكرم	-	-	B	29	المتكرز	7	140	1.04
205	القطريفة	العوز	1204	شركة خلفاء مكرم	-	-	B	29	المتكرز	8	130	1.02
206	القطريفة	العوز	1205	شركة خلفاء مكرم	-	-	B	29	المتكرز	9	130	1.04
207	القطريفة	العوز	1206	شركة خلفاء مكرم	-	-	B	29	المتكرز	11	140	1.04
208	القطريفة	العوز	1207	شركة خلفاء مكرم	-	-	B	29	المتكرز	12	130	1.02
209	القطريفة	العوز	1208	شركة خلفاء مكرم	-	-	B	29	المتكرز	13	130	1.04
210	القطريفة	العوز	1209	شركة خلفاء مكرم	-	-	B	29	المتكرز	15	140	1.04
211	القطريفة	العوز	1210	شركة خلفاء مكرم	-	-	B	29	المتكرز	16	130	1.02
212	القطريفة	العوز	1211	شركة خلفاء مكرم	-	-	B	29	المتكرز	17	130	1.04
213	القطريفة	العوز	1212	شركة خلفاء مكرم	-	-	B	29	المتكرز	18	140	1.06
214	القطريفة	العوز	1213	شركة خلفاء مكرم	-	-	B	29	المتكرز	19	140	1.04
215	القطريفة	العوز	1214	شركة خلفاء مكرم	-	-	B	29	المتكرز	20	130	1.02
216	القطريفة	العوز	1215	شركة خلفاء مكرم	-	-	B	30	الآخير	23	140	1.02
217	القطريفة	العوز	1216	شركة خلفاء مكرم	-	-	B	30	الآخير	24	130	1.01
218	القطريفة	العوز	1217	شركة خلفاء مكرم	-	-	B	30	الارضى	1	100	1.04
219	القطريفة	العوز	1218	شركة خلفاء مكرم	-	-	B	30	الارضى	2	150	1.04
220	القطريفة	العوز	1219	شركة خلفاء مكرم	-	-	B	30	الارضى	3	150	1.02
221	القطريفة	العوز	1220	شركة خلفاء مكرم	-	-	B	30	الارضى	4	130	1.01
222	القطريفة	العوز	1221	شركة خلفاء مكرم	-	-	B	30	المتكرز	7	140	1.04
223	القطريفة	العوز	1222	شركة خلفاء مكرم	-	-	B	30	المتكرز	8	130	1.02
224	القطريفة	العوز	1223	شركة خلفاء مكرم	-	-	B	30	المتكرز	11	140	1.04
225	القطريفة	العوز	1224	شركة خلفاء مكرم	-	-	B	30	المتكرز	12	130	1.02
226	القطريفة	العوز	1225	شركة خلفاء مكرم	-	-	B	30	المتكرز	16	130	1.02
227	القطريفة	العوز	1226	شركة خلفاء مكرم	-	-	B	30	المتكرز	19	140	1.04
228	القطريفة	العوز	1227	شركة خلفاء مكرم	-	-	B	30	المتكرز	20	130	1.02
229	القطريفة	العوز	1228	شركة خلفاء مكرم	-	-	B	31	الآخير	23	140	1.02
230	القطريفة	العوز	1229	شركة خلفاء مكرم	-	-	B	31	الآخير	24	130	1.01
231	القطريفة	العوز	1230	شركة خلفاء مكرم	-	-	B	31	الارضى	2	150	1.04
232	القطريفة	العوز	1231	شركة خلفاء مكرم	-	-	B	31	الارضى	3	150	1.02
233	القطريفة	العوز	1232	شركة خلفاء مكرم	-	-	B	31	الارضى	4	130	1.01
234	القطريفة	العوز	1233	شركة خلفاء مكرم	-	-	B	31	المتكرز	7	140	1.04
235	القطريفة	العوز	1234	شركة خلفاء مكرم	-	-	B	31	المتكرز	8	130	1.02
236	القطريفة	العوز	1235	شركة خلفاء مكرم	-	-	B	31	المتكرز	11	140	1.04
237	القطريفة	العوز	1236	شركة خلفاء مكرم	-	-	B	31	المتكرز	15	140	1.04

البيانات التفصيلية لوحدات مشروع جنة السكني موضوع كراسة الشروط والنواصفات

م	المحافظة	المدينة	كرد الوحدة	الشركة المتفدة	اسم المنطقة	المرجع	التموج	رقم العنصر	الدور	رقم الوحدة	المساحة	نسبة التميز
238	القطيف	العيون	1237	شركة خلفاء مكرم	-	-	B	31	المتكرر	16	130	1.02
239	القطيف	العيون	1238	شركة خلفاء مكرم	-	-	B	31	المتكرر	19	140	1.04
240	القطيف	العيون	1239	شركة خلفاء مكرم	-	-	B	31	المتكرر	20	130	1.02
241	القطيف	العيون	1240	شركة خلفاء مكرم	-	-	B	31	الآخر	21	130	1.04
242	القطيف	العيون	1241	شركة خلفاء مكرم	-	-	B	32	الآخر	22	140	1.04
243	القطيف	العيون	1242	شركة خلفاء مكرم	-	-	B	32	الآخر	23	140	1.02
244	القطيف	العيون	1243	شركة خلفاء مكرم	-	-	B	32	الآخر	24	130	1.01
245	القطيف	العيون	1244	شركة خلفاء مكرم	-	-	B	32	الارضى	1	100	1.02
246	القطيف	العيون	1245	شركة خلفاء مكرم	-	-	B	32	الارضى	2	150	1.04
247	القطيف	العيون	1246	شركة خلفاء مكرم	-	-	B	32	الارضى	3	150	1.02
248	القطيف	العيون	1247	شركة خلفاء مكرم	-	-	B	32	الارضى	4	130	1.01
249	القطيف	العيون	1248	شركة خلفاء مكرم	-	-	B	32	المتكرر	7	140	1.04
250	القطيف	العيون	1249	شركة خلفاء مكرم	-	-	B	32	المتكرر	8	130	1.02
251	القطيف	العيون	1250	شركة خلفاء مكرم	-	-	B	32	المتكرر	11	140	1.04
252	القطيف	العيون	1251	شركة خلفاء مكرم	-	-	B	32	المتكرر	12	130	1.02
253	القطيف	العيون	1252	شركة خلفاء مكرم	-	-	B	32	المتكرر	15	140	1.04
254	القطيف	العيون	1253	شركة خلفاء مكرم	-	-	B	32	المتكرر	16	130	1.02
255	القطيف	العيون	1254	شركة خلفاء مكرم	-	-	B	32	المتكرر	17	130	1.04
256	القطيف	العيون	1255	شركة خلفاء مكرم	-	-	B	32	المتكرر	18	140	1.06
257	القطيف	العيون	1256	شركة خلفاء مكرم	-	-	B	32	المتكرر	19	140	1.04
258	القطيف	العيون	1257	شركة خلفاء مكرم	-	-	B	32	المتكرر	20	130	1.02
259	القطيف	العيون	1258	شركة خلفاء مكرم	-	-	B	33	الآخر	21	130	1.02
260	القطيف	العيون	1259	شركة خلفاء مكرم	-	-	B	33	الآخر	22	140	1.04
261	القطيف	العيون	1260	شركة خلفاء مكرم	-	-	B	33	الآخر	23	140	1.02
262	القطيف	العيون	1261	شركة خلفاء مكرم	-	-	B	33	الآخر	24	130	1.01
263	القطيف	العيون	1262	شركة خلفاء مكرم	-	-	B	33	الارضى	1	100	1.02
264	القطيف	العيون	1263	شركة خلفاء مكرم	-	-	B	33	الارضى	2	150	1.04
265	القطيف	العيون	1264	شركة خلفاء مكرم	-	-	B	33	الارضى	3	150	1.02
266	القطيف	العيون	1265	شركة خلفاء مكرم	-	-	B	33	الارضى	4	130	1.01
267	القطيف	العيون	1266	شركة خلفاء مكرم	-	-	B	33	المتكرر	7	140	1.04
268	القطيف	العيون	1267	شركة خلفاء مكرم	-	-	B	33	المتكرر	8	130	1.02
269	القطيف	العيون	1268	شركة خلفاء مكرم	-	-	B	33	المتكرر	11	140	1.04
270	القطيف	العيون	1269	شركة خلفاء مكرم	-	-	B	33	المتكرر	12	130	1.02
271	القطيف	العيون	1270	شركة خلفاء مكرم	-	-	B	33	المتكرر	15	140	1.04
272	القطيف	العيون	1271	شركة خلفاء مكرم	-	-	B	33	المتكرر	16	130	1.02
273	القطيف	العيون	1272	شركة خلفاء مكرم	-	-	B	33	المتكرر	18	140	1.06
274	القطيف	العيون	1273	شركة خلفاء مكرم	-	-	B	33	المتكرر	19	140	1.04
275	القطيف	العيون	1274	شركة خلفاء مكرم	-	-	B	33	المتكرر	20	130	1.02
276	القطيف	العيون	1275	شركة خلفاء مكرم	-	-	B	34	الآخر	23	140	1.02
277	القطيف	العيون	1276	شركة خلفاء مكرم	-	-	B	34	الآخر	24	130	1.01
278	القطيف	العيون	1277	شركة خلفاء مكرم	-	-	B	34	الارضى	1	100	1.02
279	القطيف	العيون	1278	شركة خلفاء مكرم	-	-	B	34	الارضى	2	150	1.04
280	القطيف	العيون	1279	شركة خلفاء مكرم	-	-	B	34	الارضى	3	150	1.02
281	القطيف	العيون	1280	شركة خلفاء مكرم	-	-	B	34	الارضى	4	130	1.01
282	القطيف	العيون	1281	شركة خلفاء مكرم	-	-	B	34	المتكرر	19	140	1.04
283	القطيف	العيون	1282	شركة خلفاء مكرم	-	-	B	34	المتكرر	20	130	1.02
284	دمياط	دمياط الجديدة	1283	الاقصى للاستشارات	البحر الممتزج - شمال دار مصر	مع ٢٣ هي٦	B	1	الآخر	21	130	1.02
285	دمياط	دمياط الجديدة	1284	الاقصى للاستشارات	البحر الممتزج - شمال دار مصر	مع ٢٣ هي٦	B	1	الآخر	23	140	1
286	دمياط	دمياط الجديدة	1285	الاقصى للاستشارات	البحر الممتزج - شمال دار مصر	مع ٢٣ هي٦	B	1	الآخر	24	130	1
287	دمياط	دمياط الجديدة	1286	الاقصى للاستشارات	البحر الممتزج - شمال دار مصر	مع ٢٣ هي٦	B	1	الارضى	2	150	1.02
288	دمياط	دمياط الجديدة	1287	الاقصى للاستشارات	البحر الممتزج - شمال دار مصر	مع ٢٣ هي٦	B	1	الارضى	3	150	1
289	دمياط	دمياط الجديدة	1288	الاقصى للاستشارات	البحر الممتزج - شمال دار مصر	مع ٢٣ هي٦	B	1	الارضى	4	130	1
290	دمياط	دمياط الجديدة	1289	الاقصى للاستشارات	البحر الممتزج - شمال دار مصر	مع ٢٣ هي٦	B	1	المتكرر	8	130	1.02
291	دمياط	دمياط الجديدة	1290	الاقصى للاستشارات	البحر الممتزج - شمال دار مصر	مع ٢٣ هي٦	B	1	المتكرر	15	140	1.02
292	دمياط	دمياط الجديدة	1291	الاقصى للاستشارات	البحر الممتزج - شمال دار مصر	مع ٢٣ هي٦	B	1	المتكرر	17	130	1.04
293	دمياط	دمياط الجديدة	1292	الاقصى للاستشارات	البحر الممتزج - شمال دار مصر	مع ٢٣ هي٦	B	1	المتكرر	19	140	1.02
294	دمياط	دمياط الجديدة	1293	الاقصى للاستشارات	البحر الممتزج - شمال دار مصر	مع ٢٣ هي٦	B	1	المتكرر	20	130	1.02
295	دمياط	دمياط الجديدة	1294	الاقصى للاستشارات	البحر الممتزج - شمال دار مصر	مع ٢٣ هي٦	B	2	الآخر	21	130	1.02
296	دمياط	دمياط الجديدة	1295	الاقصى للاستشارات	البحر الممتزج - شمال دار مصر	مع ٢٣ هي٦	B	2	الآخر	22	140	1.02































# البيانات المالية للوحدات المطروحة

مصر



البيانات المالية لوحات مشروع جنة السكني موضوع كراسة الشروط والمواصفات

رقم	التسمية	الكمية	المواصفات	الوحدة	المبلغ (مليون ريال)	النسبة %	النسبة %	النسبة %	النسبة %	النسبة %	النسبة %	النسبة %	النسبة %	النسبة %	النسبة %	النسبة %	النسبة %	النسبة %	النسبة %	النسبة %
1000	المسكن من النوع	1	دبليو	115	1,110,831	9.470	1.02	130	1	دبليو	60	A	1000							
1001	المسكن من النوع	2	دبليو	130	1,285,732	9.470	1.02	130	2	دبليو	60	A	1001							
1002	المسكن من النوع	3	دبليو	130	1,243,411	9.470	1.01	130	3	دبليو	60	A	1002							
1003	المسكن من النوع	4	مطبخ 60	130	1,288,344	9.470	1.04	130	6	مطبخ 60	60	A	1003							
1004	المسكن من النوع	5	مطبخ 60	130	1,285,722	9.470	1.02	130	7	مطبخ 60	60	A	1004							
1005	المسكن من النوع	6	دبليو	115	1,098,941	9.470	1.01	130	11	دبليو	60	A	1005							
1006	المسكن من النوع	7	مطبخ 60	130	1,285,722	9.470	1.02	130	11	مطبخ 60	60	A	1006							
1007	المسكن من النوع	8	مطبخ 60	130	1,285,722	9.470	1.02	130	8	مطبخ 60	60	A	1007							
1008	المسكن من النوع	8	مطبخ 60	130	1,285,722	9.470	1.02	130	12	مطبخ 60	60	A	1008							
1009	المسكن من النوع	10	مطبخ 60	130	1,285,722	9.470	1.02	130	16	مطبخ 60	60	A	1009							
1010	المسكن من النوع	11	مطبخ 60	130	1,285,722	9.470	1.02	130	20	مطبخ 60	60	A	1010							
1011	المسكن من النوع	12	مطبخ 60	130	1,285,722	9.470	1.02	130	21	مطبخ 60	60	A	1011							
1012	المسكن من النوع	13	مطبخ 60	130	1,243,411	9.470	1.01	130	24	مطبخ 60	60	A	1012							
1013	المسكن من النوع	14	مطبخ 60	130	1,285,722	9.470	1.02	130	15	مطبخ 60	60	A	1013							
1014	المسكن من النوع	15	مطبخ 60	130	1,280,344	9.470	1.04	130	18	مطبخ 60	60	A	1014							
1015	المسكن من النوع	16	مطبخ 60	130	1,285,722	9.470	1.02	130	15	مطبخ 60	60	A	1015							
1016	المسكن من النوع	17	المسكن من النوع	130	1,285,722	9.470	1.02	130	22	المسكن من النوع	60	A	1016							
1017	المسكن من النوع	18	المسكن من النوع	130	1,243,411	9.470	1.01	130	23	المسكن من النوع	60	A	1017							
1018	المسكن من النوع	19	المسكن من النوع	115	1,110,831	9.470	1.02	115	1	المسكن من النوع	61	A	1018							
1019	المسكن من النوع	20	المسكن من النوع	130	1,285,722	9.470	1.02	130	2	المسكن من النوع	61	A	1019							
1020	المسكن من النوع	21	المسكن من النوع	130	1,243,411	9.470	1.01	130	3	المسكن من النوع	61	A	1020							
1021	المسكن من النوع	22	المسكن من النوع	130	1,280,344	9.470	1.04	130	6	المسكن من النوع	61	A	1021							
1022	المسكن من النوع	23	مطبخ 61	130	1,285,722	9.470	1.02	130	7	مطبخ 61	61	A	1022							
1023	المسكن من النوع	24	مطبخ 61	130	1,285,722	9.470	1.02	130	11	مطبخ 61	61	A	1023							
1024	المسكن من النوع	25	المسكن من النوع	115	1,098,941	9.470	1.01	115	4	المسكن من النوع	61	A	1024							
1025	المسكن من النوع	26	المسكن من النوع	130	1,280,344	9.470	1.04	130	5	المسكن من النوع	61	A	1025							
1026	المسكن من النوع	27	المسكن من النوع	130	1,285,722	9.470	1.02	130	8	المسكن من النوع	61	A	1026							
1027	المسكن من النوع	28	المسكن من النوع	130	1,280,344	9.470	1.04	130	9	المسكن من النوع	61	A	1027							
1028	المسكن من النوع	29	المسكن من النوع	130	1,285,722	9.470	1.02	130	13	المسكن من النوع	61	A	1028							
1029	المسكن من النوع	30	المسكن من النوع	130	1,285,722	9.470	1.02	130	16	المسكن من النوع	61	A	1029							
1030	المسكن من النوع	31	المسكن من النوع	130	1,280,344	9.470	1.04	130	17	المسكن من النوع	61	A	1030							
1031	المسكن من النوع	32	المسكن من النوع	130	1,285,722	9.470	1.02	130	20	المسكن من النوع	61	A	1031							
1032	المسكن من النوع	33	المسكن من النوع	130	1,285,722	9.470	1.02	130	21	المسكن من النوع	61	A	1032							
1033	المسكن من النوع	34	المسكن من النوع	130	1,243,411	9.470	1.01	130	24	المسكن من النوع	61	A	1033							
1034	المسكن من النوع	35	المسكن من النوع	130	1,285,722	9.470	1.02	130	16	المسكن من النوع	61	A	1034							
1035	المسكن من النوع	36	المسكن من النوع	130	1,285,722	9.470	1.02	130	19	المسكن من النوع	61	A	1035							
1036	المسكن من النوع	37	المسكن من النوع	130	1,285,722	9.470	1.02	130	22	المسكن من النوع	61	A	1036							
1037	المسكن من النوع	38	المسكن من النوع	130	1,243,411	9.470	1.01	130	22	المسكن من النوع	61	A	1037							
1038	المسكن من النوع	39	المسكن من النوع	115	1,132,612	9.470	1.04	115	1	المسكن من النوع	62	A	1038							
1039	المسكن من النوع	40	المسكن من النوع	130	1,280,344	9.470	1.04	130	2	المسكن من النوع	62	A	1039							
1040	المسكن من النوع	41	المسكن من النوع	130	1,243,411	9.470	1.01	130	3	المسكن من النوع	62	A	1040							
1041	المسكن من النوع	42	المسكن من النوع	130	1,285,722	9.470	1.02	130	7	المسكن من النوع	62	A	1041							
1042	المسكن من النوع	43	المسكن من النوع	115	1,098,941	9.470	1.01	115	4	المسكن من النوع	62	A	1042							
1043	المسكن من النوع	44	المسكن من النوع	130	1,304,966	9.470	1.06	130	5	المسكن من النوع	62	A	1043							
1044	المسكن من النوع	45	المسكن من النوع	130	1,285,722	9.470	1.02	130	8	المسكن من النوع	62	A	1044							
1045	المسكن من النوع	46	المسكن من النوع	130	1,304,966	9.470	1.06	130	13	المسكن من النوع	62	A	1045							
1046	المسكن من النوع	47	المسكن من النوع	130	1,285,722	9.470	1.02	130	16	المسكن من النوع	62	A	1046							













































البيانات المالية لوحدة مشروع جنة السكني موضوع كراشة الشروط والملحقات

رقم الضريبة	نوع الضريبة	البيانات المالية لوحدة المشروع	تقدير القيمة المضافة	البيانات المالية لوحدة المشروع	تقدير القيمة المضافة	نوع الضريبة	البيانات المالية لوحدة المشروع	تقدير القيمة المضافة	نوع الضريبة	البيانات المالية لوحدة المشروع	تقدير القيمة المضافة	نوع الضريبة	البيانات المالية لوحدة المشروع	تقدير القيمة المضافة	نوع الضريبة	البيانات المالية لوحدة المشروع	تقدير القيمة المضافة	نوع الضريبة	البيانات المالية لوحدة المشروع	تقدير القيمة المضافة	نوع الضريبة	البيانات المالية لوحدة المشروع	تقدير القيمة المضافة
1,289,800.00	ضريبة زائفة	106,409.90	7,906.28	80,613.00	81,226.00	200	80,000	1,612,260.00	11925	1,04	130	7	145	A	1807	البيع زائد	988						
1,289,804.00	ضريبة زائفة	101,844.33	7,906.28	79,062.75	78,125.60	500	80,000	1,581,255.00	11925	1,02	130	8	145	A	1888	البيع زائد	989						
1,289,808.00	ضريبة زائفة	106,409.90	8,061.30	80,613.00	81,226.00	600	80,000	1,612,260.00	11925	1,04	130	9	145	A	1889	البيع زائد	990						
1,314,612.00	ضريبة زائفة	108,975.48	8,216.33	82,163.25	84,326.60	700	80,000	1,581,255.00	11925	1,06	130	10	145	A	1890	البيع زائد	991						
1,289,808.00	ضريبة زائفة	106,409.90	8,061.30	80,613.00	81,226.00	800	80,000	1,612,260.00	11925	1,04	130	11	145	A	1891	البيع زائد	992						
1,289,804.00	ضريبة زائفة	101,844.33	7,906.28	79,062.75	78,125.60	900	80,000	1,581,255.00	11925	1,02	130	12	145	A	1892	البيع زائد	993						
1,289,808.00	ضريبة زائفة	106,409.90	8,061.30	80,613.00	81,226.00	1,000	80,000	1,612,260.00	11925	1,04	130	13	145	A	1893	البيع زائد	994						
1,314,612.00	ضريبة زائفة	108,975.48	8,216.33	82,163.25	84,326.60	1,100	80,000	1,581,255.00	11925	1,06	130	14	145	A	1894	البيع زائد	995						
1,289,808.00	ضريبة زائفة	106,409.90	8,061.30	80,613.00	81,226.00	1,200	80,000	1,612,260.00	11925	1,04	130	15	145	A	1895	البيع زائد	996						
1,289,804.00	ضريبة زائفة	101,844.33	7,906.28	79,062.75	78,125.60	1,300	80,000	1,581,255.00	11925	1,02	130	16	145	A	1896	البيع زائد	997						
1,289,808.00	ضريبة زائفة	106,409.90	8,061.30	80,613.00	81,226.00	1,400	80,000	1,612,260.00	11925	1,04	130	17	145	A	1897	البيع زائد	998						
1,314,612.00	ضريبة زائفة	108,975.48	8,216.33	82,163.25	84,326.60	1,500	80,000	1,581,255.00	11925	1,06	130	18	145	A	1898	البيع زائد	999						
1,289,808.00	ضريبة زائفة	106,409.90	8,061.30	80,613.00	81,226.00	1,600	80,000	1,612,260.00	11925	1,04	130	19	145	A	1899	البيع زائد	1000						
1,289,804.00	ضريبة زائفة	101,844.33	7,906.28	79,062.75	78,125.60	1,700	80,000	1,581,255.00	11925	1,02	130	20	145	A	2000	البيع زائد	1001						
1,289,808.00	ضريبة زائفة	106,409.90	8,061.30	80,613.00	81,226.00	1,800	80,000	1,612,260.00	11925	1,04	130	21	145	A	2001	البيع زائد	1002						
1,289,804.00	ضريبة زائفة	101,844.33	7,906.28	79,062.75	78,125.60	1,900	80,000	1,581,255.00	11925	1,02	130	22	145	A	2002	البيع زائد	1003						
1,289,804.00	ضريبة زائفة	101,844.33	7,906.28	79,062.75	78,125.60	2,000	80,000	1,581,255.00	11925	1,02	130	23	145	A	2003	البيع زائد	1004						
1,240,200.00	ضريبة زائفة	86,276.75	7,261.25	75,602.50	75,025.00	2,100	80,000	1,550,250.00	11925	1,00	130	24	145	A	2004	البيع زائد	1005						





مشروع جنة  
نماذج إستراتيجية للأقساط الشهرية لبعض مستويات الدخل بعائد ٨% - بمدة تمويل ٢٠ عام بزيادة سنوية  
للقسط ٧% لمدة ٢٠ عام

اسم المشروع	سعر الوحدة - غير شامل مبلغ الصيانة	مبلغ المقدم ٢٠% من ثمن الوحدة	التمويل العقاري ٨٠% من ثمن الوحدة	الدخل الشهري	قسط التمويل العقاري الشهري	نسبة القسط من الدخل	اسم المشروع
اكوير	1,099,941.00	219,988.20	879,952.80	20,000.00	4,282.14	21.41%	اكوير
	1,304,966.00	260,993.20	1,043,972.80	20,000.00	5,080.32	25.40%	
	1,304,966.00	260,993.20	1,043,972.80	30,000.00	5,080.32	16.93%	
الشيخ زايد	1,371,375.00	274,275.00	1,097,100.00	20,000.00	5,338.85	26.69%	الشيخ زايد
	1,674,270.00	334,854.00	1,339,416.00	20,000.00	6,518.04	32.59%	
	1,674,270.00	334,854.00	1,339,416.00	30,000.00	6,518.04	21.73%	
العوز	754,800.00	150,960.00	603,840.00	15,000.00	2,938.49	19.59%	العوز
	1,154,000.00	230,800.00	923,200.00	20,000.00	4,492.60	22.46%	
	1,154,000.00	230,800.00	923,200.00	30,000.00	4,492.60	14.98%	
دعيات الجديدة	926,160.00	185,232.00	740,928.00	20,000.00	3,605.60	18.03%	دعيات الجديدة
	1,416,480.00	283,296.00	1,133,184.00	20,000.00	5,514.45	27.57%	
	1,416,480.00	283,296.00	1,133,184.00	30,000.00	5,514.45	18.38%	

\* في حالة إنخفاض مدة التمويل عن ٢٠ عام وفقاً للدراسة جهة التمويل سيتم زيادة قيمة القسط أو ارتفاع في مبلغ المقدم المطلوب أو كلاهما صفاً.  
\* جميع المحددات المتعار بها بالنماذج تُرجع للدراسة الإستراتيجية لجهة التمويل وفقاً للموقف الإتباعي للممثل.

## ١٠. استمارة الحجز



وزارة الإسكان والمرافق والمجمعات العمرانية



مشروعات التعاون مع هيئة المجتمعات العمرانية لمتوسطي الدخل  
الإعلان الأول  
جنة  
استمارة حجز وحدة سكنية

أولاً: بيانات صاحب الطلب:

اسم صاحب الطلب رباعي:

رقم بطاقة الرقم القومي (١٤ رقم):

الحالة الاجتماعية:

العنوان بالطاقة:

محل الإقامة والمراسلات:

التليفون المحمول:

عدد الأبناء القصر (إن وجد):

الوظيفة:

عنوان العمل:

ثانياً: بيانات الزوجة/الزوج (إن وجد):

الاسم رباعي:

رقم بطاقة الرقم القومي (١٤ رقم):

الوظيفة:

عنوان العمل:

ثالثاً: بيانات الدخل الشهري للأسرة:

البيان	جهة العمل	صافي الدخل الشهري	صافي الدخل السنوي
صاحب الطلب	الأساسي		
	الإضافي (إن وجد)		
الزوج/الزوجة	الأساسي		
	الإضافي (إن وجد)		

إقرار بصحة البيانات

أقر أنا الموقع أدناه بصحة البيانات والمستندات المقدمة متى عند الحجز وفي حالة المخالفة أكون مسئولاً جنائياً ومدنياً وأعاقب طبقاً لأحكام قانون الإسكان الاجتماعي ودعم التمويل العقاري. وبإني القواني واللوائح المشار إليها كراسة الشروط، وبحق للجهة المالكة للوحدات إلغاء التخصيص واسترداد الوحدة دون إنذار أو حكم قضائي واتخاذ كافة الإجراءات القانونية لحفظ حقوقها.

التوقيع في حالة رغبة صاحب الطلب أن تكون الوحدة باسمه فقط	التوقيع في حالة رغبة صاحب الطلب أن يكون التعاقد باسم الطرفين (الزوج أو الزوجة)
اسم المتقدم:	الزوج/الزوجة:
التوقيع:	التوقيع:

التاريخ: / / ٢٠٢٠



## إقرار

- بإطلاعي والتزامي بالشروط الأساسية للتمويل العقاري وفقاً لأحكام القانون رقم ١٤٨ لسنة ٢٠٠١ ولائحته التنفيذية وتعديلاتها، كما أقر بالتزامي بأحكام قانون الإسكان الإجتماعي ودعم التمويل العقاري رقم ٩٣ لسنة ٢٠١٨ وقرارات مجلس إدارة الصندوق، وكذلك شروط مبادرة البنك المركزي المصري الصادرة بتاريخ ١٩ ديسمبر لسنة ٢٠١٩ وتعديلاتها لإتاحة التمويل العقاري لمتوسطي الدخل، وأحكام القانون رقم ٥٩ لسنة ١٩٧٩ في شأن إنشاء المجتمعات العمرانية الجديدة واللانحة العقارية للهيئة وتعديلاتها.
- أن جميع المستندات المرفقة بالطلب المقدم مني صحيحة وتحت مسنوليتي وكذا جميع البيانات المحررة بالطلب مدونة بمعرفتي وصحيحة وتحت مسنوليتي، وفي حالة المخالفة أكون مسنولاً جنائياً ومدنياً وأعاقب طبقاً لأحكام مواد قانون العقوبات وقانون الإسكان الإجتماعي ودعم التمويل العقاري. ويحق للصندوق أو/و للجهة المالكة للوحدات إلغاء التخصيص واسترداد الوحدة دون إضرار أو حكم قضائي واتخاذ كافة الإجراءات القانونية اللازمة لحفظ حقوقها.
- أنني لم يسبق لي أو للأسرة (الزوج/الزوجة/الأولاد القصر) تخصيص وحدة سكنية أو قطعة أرض سكنية أياً كان نوعها بالمدن الجديدة أو المحافظات سواء كانت في حوزتي أو تنازلت عنها للغير أو بالشراكة مع آخرين أو آلت لي أو للأسرة بالتنازل من الغير ضمن مشروعات برنامج الإسكان الإجتماعي.
- أنني لم يسبق لي أو للأسرة (الزوج/الزوجة/الأولاد القصر) الاستفادة من مبادرات التمويل العقاري الصادرة من البنك المركزي بقرار ات مجلس إدارته بتاريخ فبراير ٢٠١٤ أو بتاريخ ديسمبر ٢٠١٩ وتعديلاتها.
- أن جميع البيانات الخاصة بالدخل المدونة بالطلب هي صافي الدخل السنوي/الشهري الخاص بي من جميع مصادر الدخل سواء أساسي أو إضافي. وأقر بأنني لا أملك أي أملاك تدر علي دخل إضافي مثل الأملاك الزراعية أو العقارات أو الأراضي أو أي معاش استثنائي أو خلافه. كما أقر بأنني لا أملك أي محلات تجارية ولا أعمل بأي مهنة تجارية أو غير تجارية أو أية أعمال حرة أو خلافه و ليس لي أي مصادر أخرى تدر علي دخل إضافي، بخلاف الموضح بالطلب المقدم مني.
- أنني لا أملك أي سندات أو أسهم أو ودائع أو أي أوعية إيداعية بأي من فروع البنوك العاملة في جمهورية مصر العربية أو حسابات التوفير أو أي أوراق مالية تدر علي دخل إضافي لم أذكرها بطلبي.
- بالتزامي بالانتفاع بالوحدة السكنية التي سيتم تخصيصها لي وأن أقوم بشغلها بغرض السكن الدائم وفقاً لقواعد مبادرة التمويل العقاري الصادرة من البنك المركزي المصري بقرار مجلس إدارته بتاريخ ديسمبر ٢٠١٩ وتعديلاتها.
- يتعين موافقة الهيئة على أي تصرفات في الوحدة السكنية سواء بالبيع أو الهبة أو غير ذلك من التصرفات أو ترتيب أي حق عيني على الوحدة أو تأجيرها أو تمكين الغير من الانفراد بشغلها، وسداد الرسوم المقررة في هذا الشأن باللائحة العقارية للهيئة.
- في حالة الرغبة في السداد المعجل يتعين الرجوع إلى جهة التمويل العقاري لإعمال شئونها وفقاً لقواعد المقررة في هذا الشأن طبقاً لشروط المبادرة، والقواعد المعمول بها لدى جهة التمويل.
- أنه في حالة إخلالي بأي مما سبق أو استعمال الوحدة السكنية المخصصة لي في غير غرض السكني، أو في حالة ثبوت وجود مصدر من مصادر الدخل لم أذكرها عند تقديم طلب الحصول على الوحدة السكنية من الصندوق، أو في حالة عدم الإبلاغ عن أي تغييرات إيجابية تطرأ على دخلي خلال أسبوع من حدوث تلك التغييرات قبل التوقيع على عقد البيع الثلاثي، أو في حالة عدم صحة البيانات المقدمة مني والتي ترتب عليها حصولي على دعم للعائد غير مستحق، أقر بالتزامي برد قيمة الدعم في سعر العائد وتكلفته والتعويضات المناسبة وتحمل المسنولية الجنائية والمدنية المترتبة على الإخلال بأي مما سبق ذكره، وللصندوق أو/و الهيئة الحق في اتخاذ الإجراءات القانونية التي يراها مناسبة لضمان حقوقه بما فيها حق كل من الصندوق أو/و الهيئة أو/و جهة التمويل في استرداد الوحدة حتى ولو كان قد تم تسليمها لي، والتزامي بالخضوع لقواعد السحب الإداري للوحدة المقررة من الصندوق أو/و الهيئة في حالة مخالفتي لأحكام قانون الإسكان الإجتماعي ودعم التمويل العقاري رقم ٩٣ لسنة ٢٠١٨ ووفقاً لقرار مجلس إدارة الصندوق أو أحكام قانون رقم ٥٩ لسنة ١٩٧٩ في شأن إنشاء المجتمعات العمرانية الجديدة واللانحة العقارية للهيئة وتعديلاتها.
- أن أقوم بإنهاء الإجراءات التعاقدية المطلوبة مع جهة التمويل في أجل غايته ١٥ يوماً من تاريخ تأكيد التخصيص والاجاز للصندوق اعتبار التأخير عن ذلك الأجل تنازلاً عن الوحدة المخصصة وفي هذه الحالة لا يكون لي الحق في التمسك بأولوية الحجز.
- بالتزامي أنني أفوض صندوق الإسكان الإجتماعي ودعم التمويل العقاري بالإطلاع بنفسه أو بواسطة جهة التمويل على جميع الودائع والأرصدة النقدية والمودعة لدى البنوك. وكذلك فوضته في الاطلاع على جميع حساباتي بجميع البنوك العاملة في مصر وعلى أية بيانات أو معلومات تخص أرصدي. أو استخدام أي وسيلة أخرى يراها مناسبة للتحقق من صحة بيانات الدخل المقدمة مني متضمنة مراجعة كافة الاستهلاكات وأنماط الاتفاق.
- بعدم التعامل بأي تعاملات مالية مع أي طرف من الأطراف المتعامل معها الصندوق فيما عدا الجهات المنصوص عليها بالإعلان كبنك التعمير والإسكان وجهات التمويل، وفي حالة دفع أي مبالغ في غير الإطار الرسمي (للحصول على الوحدة السكنية أكون مسنولاً مسنولياً كاملة عن ضياع فرصة التخصيص للوحدة السكنية مع تحملي المسنولية القانونية كاملة) ولا يحق لي الرجوع على الصندوق.
- أن عنوان المراسلات الموضح بهذا الطلب هو محلي المختار، وأية مراسلات أو مخاطبات أو إعلانات ترسل إلي على هذا العنوان تعتبر صحيحة ونافذة ومنتجة لجميع آثارها القانونية.
- أنني أوافق على قيام الصندوق بالاستعلام بنفسه أو بواسطة جهة التمويل أو أي وسيلة أخرى يراها مناسبة للتحقق عن صحة كافة البيانات والمستندات المقدمة مني للصندوق.

تاريخ الطلب : / /

توقيع الطالب :

توقيع الشريك (الزوج أو الزوجة):

• أنه في حالة وفاة المتقدم صاحب الطلب ولم يصل الملف إلى مرحلة إنهاء التعاقد ومنح التمويل يعتبر مقدم حجز الوحدة السكنية وجميع المبالغ المالية التي قام بسدادها للحصول على الوحدة السكنية بمثابة حق خالص للزوج/الزوجة والأولاد القصر دون غيرهم من باقي الورثة الشرعيين للمتوفى وذلك فقط في حالة رغبتهم في استكمال الإجراءات على الوحدة السكنية المتقدم عليها المتوفى .

تاريخ الطلب : / /

توقيع الطالب :